



**Ίδρυμα Οικονομικών & Βιομηχανικών Ερευνών (ΙΟΒΕ)  
Σύνδεσμος Ελληνικών Τουριστικών Επιχειρήσεων (ΣΕΤΕ)**

**Έρευνα Οικονομικής Συγκυρίας  
στις Ξενοδοχειακές και Τουριστικές  
(πλην των Ξενοδοχειακών) επιχειρήσεις**

**Οκτώβριος-Νοέμβριος-Δεκέμβριος '11**

**Χορηγός:**



**Φεβρουάριος 2012**

## **Περιεχόμενα**

<b>Εισαγωγή</b> .....	3
<b>Σύνοψη αποτελεσμάτων</b> .....	4
<b>Μέρος 1<sup>ο</sup></b> : Αποτελέσματα έρευνας Οικονομικής Συγκυρίας στις επιχειρήσεις Υπηρεσιών Παροχής Καταλύματος (Ξενοδοχειακού τύπου καταλύματα και Ενοικιαζόμενα Δωμάτια-Διαμερίσματα) την περίοδο Οκτώβριος-Νοέμβριος-Δεκέμβριος '11.....	10
<b>Παράρτημα Α</b> : Επιμέρους αποτελέσματα της έρευνας συγκυρίας στις Ξενοδοχειακές επιχειρήσεις.....	24
<b>Μέρος 2<sup>ο</sup></b> : Αποτελέσματα έρευνας Οικονομικής Συγκυρίας στις Τουριστικές επιχειρήσεις (πλην των ξενοδοχειακών) την περίοδο Οκτώβριος-Νοέμβριος-Δεκέμβριος '11.....	28
<b>Παράρτημα Β</b> : Επιμέρους αποτελέσματα της έρευνας συγκυρίας στις Τουριστικές (πλην των ξενοδοχειακών) επιχειρήσεις.....	40
<b>Παράρτημα Γ</b> .....	44

## **Εισαγωγή**

Το παρόν δελτίο αποτελεί το 2<sup>ο</sup> δελτίο οικονομικής συγκυρίας για τον τομέα του τουρισμού στο πλαίσιο της συνεργασίας του Συνδέσμου Ελληνικών Τουριστικών Επιχειρήσεων (ΣΕΤΕ) και του Ιδρύματος Οικονομικών και Βιομηχανικών Ερευνών (ΙΟΒΕ) με σκοπό την παρακολούθηση των εξελίξεων και την αξιολόγηση βασικών μεγεθών και στατιστικών δεδομένων στον τουριστικό τομέα. Το 1<sup>ο</sup> μέρος της έρευνας αφορά στις **Ξενοδοχειακές επιχειρήσεις** (Ξενοδοχειακού τύπου καταλύματα και Ενοικιαζόμενα Δωμάτια-Διαμερίσματα), ενώ το 2<sup>ο</sup> μέρος εστιάζει στις **Τουριστικές επιχειρήσεις** (Τουριστικά γραφεία, εταιρίες Ενοικίασης Αυτοκινήτων, επιχειρήσεις Θαλάσσιου τουρισμού και εταιρίες Διοργάνωσης Εκθέσεων-Συνεδρίων).

Κάθε μέρος στο δελτίο οικονομικής συγκυρίας αποτελείται από τρεις ενότητες. Στην 1<sup>η</sup> ενότητα γίνεται αναφορά στον Δείκτη Επιχειρηματικών Προσδοκιών για τις υπηρεσίες που προσφέρουν οι επιχειρήσεις έναντι του συνόλου των Υπηρεσιών. Στη 2<sup>η</sup> ενότητα παρουσιάζονται τα κυριότερα αποτελέσματα, βάσει των απαντήσεων που δόθηκαν από τις επιχειρήσεις που συμμετείχαν στη έρευνα. Στην 3<sup>η</sup> ενότητα τέλος αποτυπώνονται κάποιες αρχικές προβλέψεις των επιχειρήσεων για την πορεία της ζήτησης και της απασχόλησης εντός του 2012, όπως και οι εκτιμήσεις τους για παράγοντες άμεσα συσχετιζόμενους με την επιχειρηματικότητα, όπως η γραφειοκρατία, το θεσμικό πλαίσιο, οι υποδομές, η οδική σήμανση και η καθαριότητα στις περιοχές δραστηριοποίησής τους.

Η έρευνα βασίζεται σε μια σειρά ερωτήσεων για διάφορους παράγοντες σχετικά με τη ζήτηση και η συχνότητά της είναι τριμηνιαία. Ως χρονική περίοδος αναφοράς για την οποία οι επιχειρήσεις καλούνται να αποτυπώσουν τις εκτιμήσεις τους έχει επιλεγεί το τρίμηνο που προηγείται του μήνα που πραγματοποιείται η συμπλήρωση του ερωτηματολογίου. Η 2<sup>η</sup> έρευνα συγκυρίας **πραγματοποιήθηκε από τις 9 έως τις 31 Ιανουαρίου 2012** με περίοδο αναφοράς **το τρίμηνο Οκτωβρίου-Νοεμβρίου-Δεκεμβρίου '11**.

**Σημείωση:** Στο προηγούμενο δελτίο τα διαγράμματα που αφορούν τον Δείκτη Επιχειρηματικών Προσδοκιών είχαν κατασκευαστεί με διμηνιαία συχνότητα. Η επιλογή αυτή συνδεόταν με το σκεπτικό ότι η έρευνα οικονομικής συγκυρίας ΣΕΤΕ-ΙΟΒΕ θα διεξάγεται ανά δύο μήνες. Ωστόσο, προκειμένου να καλύπτει χρονικά διαστήματα που σχετίζονται με συγκεκριμένες περιόδους τουριστικής ζήτησης (πχ Ιούλιος-Σεπτέμβριος) η έρευνα θα διεξάγεται ανά τρίμηνο (Οκτώβριος '11, Ιανουάριος 2012, Απρίλιος '12 κ.ο.κ). Επομένως, ο Δείκτης Επιχειρηματικών Προσδοκιών θα αναφέρεται από το παρόν δελτίο και έπειτα σε επίπεδο τριμήνων.

## **Αποτελέσματα έρευνας Οικονομικής Συγκυρίας στις Ξενοδοχειακές και Τουριστικές (πλην των Ξενοδοχειακών) επιχειρήσεις την περίοδο Οκτώβριος-Νοέμβριος-Δεκέμβριος '11**

### **Σύνοψη αποτελεσμάτων**

Η έρευνα οικονομικής συγκυρίας για τον τομέα του τουρισμού εντάσσεται στο πλαίσιο της συνεργασίας του Συνδέσμου Ελληνικών Τουριστικών Επιχειρήσεων (ΣΕΤΕ) και του Ιδρύματος Οικονομικών και Βιομηχανικών Ερευνών (ΙΟΒΕ), με σκοπό την παρακολούθηση των εξελίξεων και την αξιολόγηση βασικών μεγεθών και στατιστικών δεδομένων στον τουριστικό τομέα. Στην έρευνα, που αφορά το χρονικό διάστημα Οκτωβρίου-Νοεμβρίου-Δεκεμβρίου 2011, συμμετείχαν επιχειρήσεις παροχής υπηρεσιών καταλύματος (Ξενοδοχειακού τύπου καταλύματα και Ενοικιαζόμενα Δωμάτια-Διαμερίσματα) και Τουριστικές επιχειρήσεις (Τουριστικά γραφεία, εταιρίες Ενοικίασης αυτοκινήτων, Θαλάσσιου τουρισμού, Διοργάνωσης Συνεδρίων-Εκθέσεων).

Ο Δείκτης Επιχειρηματικών Προσδοκιών, τόσο για τις Υπηρεσίες Παροχής Καταλύματος όσο και για τις Τουριστικές επιχειρήσεις (πλην των ξενοδοχειακών), παρουσιάζει σημαντική υποχώρηση το τρίμηνο Οκτωβρίου-Νοεμβρίου-Δεκεμβρίου '11 σε σχέση με την προηγούμενη εκτίμηση (1<sup>η</sup> έρευνα συγκυρίας ΙΟΒΕ-ΣΕΤΕ για το τρίμηνο Ιουλίου-Αυγούστου-Σεπτεμβρίου '11). Η εξέλιξη αυτή συνδέεται άμεσα με τη λήξη της υψηλής περιόδου ζήτησης από τον εισερχόμενο τουρισμό (Απρίλιος-Οκτώβριος), αλλά και την υποχώρηση του εσωτερικού τουρισμού (όπως και των επαγγελματικών ταξιδιών) λόγω της παρατεταμένης ύφεσης της ελληνικής οικονομίας, της μείωσης του διαθέσιμου εισοδήματος και της ανοδικής πορείας της ανεργίας. Σε αντίθεση ωστόσο με τις Τουριστικές επιχειρήσεις, ο δείκτης για τις Ξενοδοχειακές επιχειρήσεις συνεχίζει να κινείται υψηλότερα συγκριτικά με το σύνολο των Υπηρεσιών της εγχώριας οικονομίας.

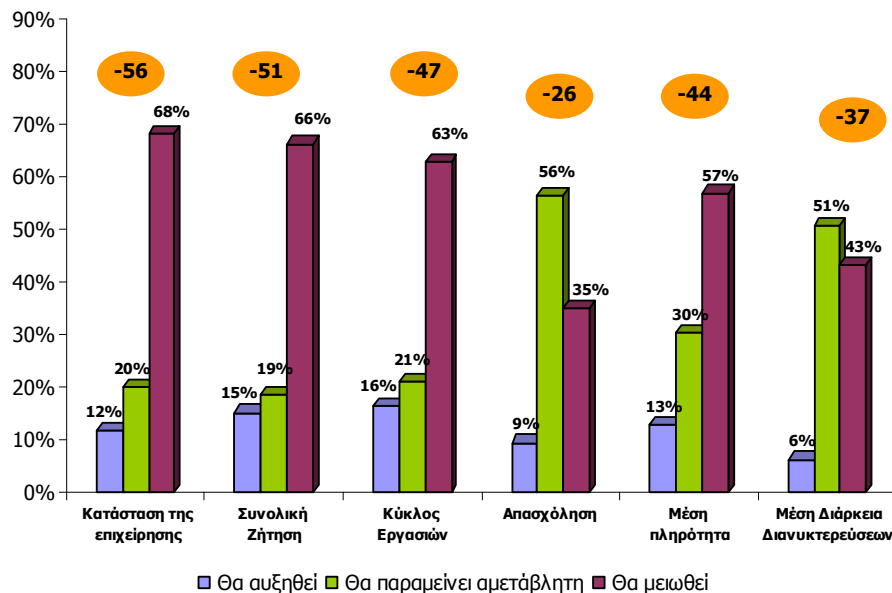
#### **Ξενοδοχειακές επιχειρήσεις:**

Από τις εκτιμήσεις των επιχειρήσεων όπως αυτές αποτυπώθηκαν στην έρευνα, προκύπτει σημαντική επιδείνωση του επιχειρηματικού κλίματος. Αυτή οφείλεται κυρίως στην υποχώρηση της ζήτησης, καθώς το ισοζύγιο θετικών / αρνητικών απαντήσεων κινείται σε αρνητικό επίπεδο, σε αντίθεση με τα αποτελέσματα της 1<sup>ης</sup> έρευνας συγκυρίας, όπου η πλειοψηφία των επιχειρήσεων δήλωνε βελτίωση των σχετικών μεγεθών. Με βάση την κατηγορία αστεριών, οι αρνητικές εκτιμήσεις μετριάζονται στα μεγάλα ξενοδοχεία (5 αστέρων), καθώς οι μονάδες αυτές έχουν τη δυνατότητα διαφοροποίησης των εσόδων τους μέσα από ένα ευρύτερο φάσμα παρεχόμενων υπηρεσιών. Μεγαλύτερες αντίθετα, είναι οι δυσκολίες που καταγράφονται στη μεσαία κατηγορία, λαμβάνοντας, μεταξύ άλλων, υπόψη ότι αντλούν το μεγαλύτερο μέρος της πελατείας τους από την ελληνική αγορά.

Ανά γεωγραφική περιοχή, οι πιο δυσσιώνες εκτιμήσεις καταγράφονται στις ξενοδοχειακές μονάδες της Αττικής (Κέντρο, Πειραιάς, Υπόλοιπο Αττικής) και της Βόρειας Ελλάδας (περιφέρειες Δυτικής, Κεντρικής και Ανατολικής Μακεδονίας-Θράκης), σε αντίθεση με τις μονάδες της νησιωτικής Ελλάδας (Κρήτη, Ιόνια Νησιά, Νότιο και Βόρειο Αιγαίο) και της Κεντρικής Ελλάδας-Πελοποννήσου (συμπεριλαμβανομένης και της Εύβοιας), όπου οι αρνητικές εκτιμήσεις αντισταθμίζονται εν μέρει από ένα μικρό ποσοστό επιχειρήσεων που εκφράζει ικανοποίηση για την εξέλιξη της ζήτησης και της κατάστασής του.

Η απαισιόδοξη αξιολόγηση της οικονομικής κατάστασης από τις ξενοδοχειακές επιχειρήσεις αντανακλά, κατά κύριο λόγο, τη σημαντική υποχώρηση του εγχώριου τουρισμού, καθώς η μείωση του διαθέσιμου εισοδήματος, τα μέτρα φορολογίας (εισφορά αλληλεγγύης, μείωση αφορολόγητου ορίου κα) και η ανοδική πορεία της ανεργίας οδηγούν σε περικοπές των καταναλωτικών δαπανών. Είναι ενδεικτικό ότι στα ξενοδοχεία πέντε και τριών αστέρων του δείγματος, πτώση της ζήτησης από το εσωτερικό της χώρας αναφέρουν οι τέσσερις στις πέντε επιχειρήσεις που συμμετείχαν στην έρευνα. Περισσότερο ικανοποιημένες δηλώνουν οι επιχειρήσεις για την πορεία της **ζήτησης από αλλοδαπούς επισκέπτες**, λαμβάνοντας υπόψη άλλωστε και την κάμψη στις αφίξεις από το εξωτερικό που διαχρονικά καταγράφεται στην λήξη της υψηλής τουριστικής περιόδου. Έτσι, το σχετικό ισοζύγιο (αν και είναι και αυτό αρνητικό) κυμαίνεται σε χαμηλότερο επίπεδο από το αντίστοιχο για τη ζήτηση από ημεδαπούς.

**Διάγραμμα Α: Εκτιμήσεις των ξενοδοχειακών επιχειρήσεων για την δραστηριότητά τους το τελευταίο τρίμηνο σε σχέση με το αντίστοιχο περσινό – Σύνολο δείγματος\***



● Σχετικό ισοζύγιο ποσοστών θετικών / αρνητικών απαντήσεων

\* Ξενοδοχειακού τύπου καταλύματα και Ενοικιαζόμενα Δωμάτια-Διαμερίσματα

Πηγή: ΙΟΒΕ-ΣΕΤΕ **Επεξεργασία στοιχείων:** ΙΟΒΕ

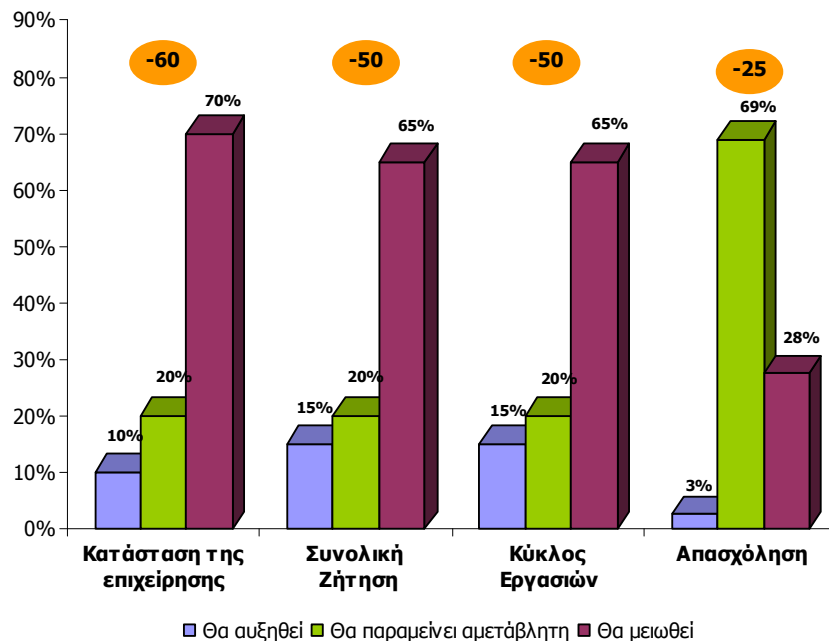
Η πτωτική πορεία της ζήτησης επηρεάζει τον **κύκλο εργασιών**, με την πλειοψηφία να αναφέρει κάμψη στα έσοδα, ενώ σε όρους **απασχόλησης** οι περισσότερες επιχειρήσεις δηλώνουν ότι κατά το εξεταζόμενο τρίμηνο (Οκτωβρίου-Νοεμβρίου-Δεκεμβρίου 2011) διατήρησαν αμετάβλητο τον αριθμό των εργαζομένων σε σχέση με το αντίστοιχο χρονικό διάστημα πέρυσι.

Η **μέση διάρκεια διανυκτερεύσεων** διαμορφώνεται στις 4 ημέρες κατά μέσο όρο, με τις μισές επιχειρήσεις να αναφέρουν ότι έχει παραμείνει αμετάβλητη. Αντίστοιχη σχεδόν αναλογία εκτιμά ότι η **μέση πληρότητα** υποχώρησε το τελευταίο τρίμηνο του έτους σε σχέση με το αντίστοιχο διάστημα πέρυσι με αποτέλεσμα να διαμορφώνεται (κατά μέσο όρο) στο 51% περίπου, έναντι 68% στην προηγούμενη μέτρηση.

Τουριστικές επιχειρήσεις (πλην των ξενοδοχειακών):

Η πλειοψηφία των επιχειρήσεων εκτιμά ότι η **κατάστασή** τους έχει χειροτερεύσει με την επιδείνωση του επιχειρηματικού κλίματος να είναι, όπως και στην περίπτωση των ξενοδοχειακών επιχειρήσεων, πιο έντονη συγκριτικά με τα αποτελέσματα για το τρίμηνο Ιουλίου-Αυγούστου-Σεπτεμβρίου '11.

**Διάγραμμα Β: Εκτιμήσεις τουριστικών επιχειρήσεων για την δραστηριότητά τους το τελευταίο τρίμηνο σε σχέση με το αντίστοιχο περσινό – Σύνολο δείγματος\***



\* Ταξιδιωτικά γραφεία, εταιρίες Ενοικίασης Αυτοκινήτων, επιχειρήσεις Θαλάσσιου τουρισμού, επιχειρήσεις Διοργάνωσης Εκθέσεων και Συνεδρίων

Πηγή: ΙΟΒΕ-ΣΕΤΕ Επεξεργασία στοιχείων: ΙΟΒΕ

Οι περισσότερες επιχειρήσεις εκτιμούν ότι η ζήτηση έχει υποχωρήσει σε χαμηλότερο επίπεδο συγκριτικά με ένα χρόνο πριν, ιδιαίτερα στις κατηγορίες των Ταξιδιωτικών γραφείων και των

Λοιπών Τουριστικών επιχειρήσεων (δηλαδή στις επιχειρήσεις Θαλάσσιου τουρισμού, και Διοργάνωσης Εκθέσεων-Συνεδρίων). Το ποσοστό των αρνητικών απαντήσεων μετριάζεται ωστόσο, στην περίπτωση των εταιριών Ενοικίασης Αυτοκινήτων, όπου μία στις τρεις επιχειρήσεις εκτιμά πως η ζήτηση για τις υπηρεσίες της έχει ανακάμψει σε σχέση με το αντίστοιχο περσινό διάστημα.

Ενδεικτικό της κάμψης της ζήτησης από την πλευρά των ημεδαπών επισκεπτών αποτελεί το γεγονός ότι σε καμία από τις κατηγορίες Τουριστικών επιχειρήσεων που συμμετείχαν στην έρευνα δεν προκύπτει άνοδος από το εσωτερικό της χώρας κατά το τρίμηνο Οκτωβρίου-Νοεμβρίου-Δεκεμβρίου '11. Διαφοροποιήσεις, ωστόσο, παρατηρούνται ως προς τη **ζήτηση από αλλοδαπούς επισκέπτες**, με τις μισές εταιρίες Ενοικίασης Αυτοκινήτων να αναφέρουν βελτίωση της ζήτησης από την αγορά του εξωτερικού. Η εξέλιξη αυτή οδηγεί το ισοζύγιο σε θετικό έδαφος, η μοναδική περίπτωση θετικής εκτίμησης τόσο για τις Ξενοδοχειακές όσο και για τις Τουριστικές επιχειρήσεις αναφορικά με την πορεία της ζήτησης.

Αρνητικές είναι επίσης οι εκτιμήσεις για τον **κύκλο εργασιών**, καθώς η πλειοψηφία αναφέρει κάμψη των εσόδων, ενώ σε όρους **απασχόλησης**, δύο στις τρεις τουριστικές επιχειρήσεις δηλώνουν πως ο αριθμός των απασχολουμένων έχει παραμείνει αμετάβλητος. Χαρακτηριστικό όμως, της πίεσης που δέχεται η τουριστική κίνηση στις αρχές του νέου έτους, είναι οι αρνητικές εκτιμήσεις για την ροή των κρατήσεων, η οποία τον Ιανουάριο του 2012 κινήθηκε σε κατώτερο από το φυσιολογικό για την εποχή επίπεδο στο σύνολο των Τουριστικών επιχειρήσεων που συμμετείχαν στην έρευνα.

*Παράγοντες που επηρεάζουν την επιχειρηματική δραστηριότητα (Ξενοδοχειακές και Τουριστικές επιχειρήσεις):*

Σε πιο ποιοτικές ερωτήσεις που περιλαμβάνονται στην έρευνα, ως **κυριότεροι παράγοντες που επηρεάζουν θετικά την επιχειρηματική δραστηριότητα** αναφέρονται η μείωση τιμών σε συνδυασμό με την παροχή καλού επιπέδου υπηρεσιών, η λειτουργία των χιονοδρομικών κέντρων της χώρας, η διαφήμιση και η αύξηση των πωλήσεων μέσω του διαδικτύου, αλλά και η ανάδειξη νέων αγορών, όπως εκείνη της Ρωσίας, που συμβάλλουν στην τόνωση της τουριστικής κίνησης. Σημαντικός, ωστόσο, είναι και ο αριθμός εκείνων που δηλώνουν ότι τη δεδομένη χρονική περίοδο δυσκολεύονται να διακρίνουν κάποιο παράγοντα που να συμβάλλει στην καλύτερη λειτουργία της επιχείρησής τους.

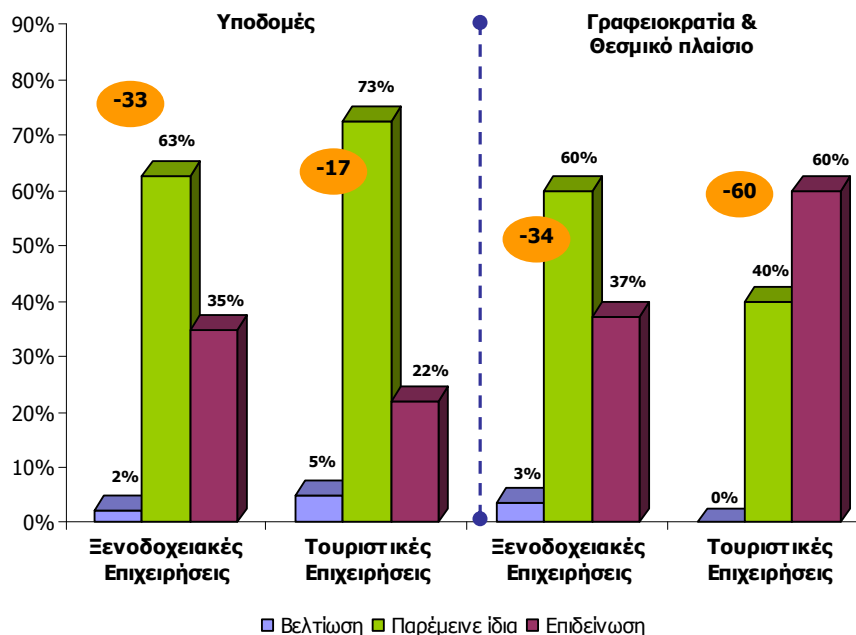
Αντίθετα, στους **παράγοντες που επηρεάζουν αρνητικά την λειτουργία** επισημαίνονται η οικονομική αβεβαιότητα, το ασταθές οικονομικό περιβάλλον και η οικονομική ύφεση. Στο αρνητικό αυτό περιβάλλον, οι επιχειρήσεις δηλώνουν ότι πλήττονται από τους υψηλούς συντελεστές ΦΠΑ που ασκούν ανοδικές πιέσεις στο λειτουργικό τους κόστος. Αρνητική είναι επίσης, η επίδραση από την έκτακτη φορολόγηση ακινήτων και επαγγελματιών, όπως και από την ελλιπή ρευστότητα στο σύστημα. Παράλληλα, η εικόνα της χώρας στο εξωτερικό λόγω

της κακής κατάστασης της οικονομίας και η υποβάθμιση περιοχών (όπως του κέντρου της Αθήνας) λειτουργούν ανασταλτικά στην προσέλκυση επισκεπτών.

Επιμέρους ερωτήσεις και προβλέψεις για την πορεία της ζήτησης, της απασχόλησης και των τιμών συνολικά για το 2012 (Ξενοδοχειακές και Τουριστικές επιχειρήσεις):

Στην έρευνα συγκυρίας ζητήθηκε από τις Ξενοδοχειακές και τις Τουριστικές επιχειρήσεις να διατυπώσουν τις εκτιμήσεις τους για το βαθμό στον οποίο έχουν διαπιστώσει αλλαγές σε τομείς που επηρεάζουν άμεσα την επιχειρηματικότητα, όπως το θεσμικό πλαίσιο και η γραφειοκρατία, η καθαριότητα και η οδική σήμανση, αλλά και η κατάσταση των υποδομών στην περιοχή δραστηριοποίησής τους. Παράλληλα, οι επιχειρήσεις προχώρησαν σε μια πρώτη εκτίμηση για την πορεία της ζήτησης, της απασχόλησης και των τιμών των υπηρεσιών τους για το 2012.

**Διάγραμμα Γ: Εκτιμήσεις ξενοδοχειακών και τουριστικών επιχειρήσεων για τις υποδομές, τη γραφειοκρατία και το θεσμικό πλαίσιο**



Πηγή: ΙΟΒΕ-ΣΕΤΕ Επεξεργασία στοιχείων: ΙΟΒΕ

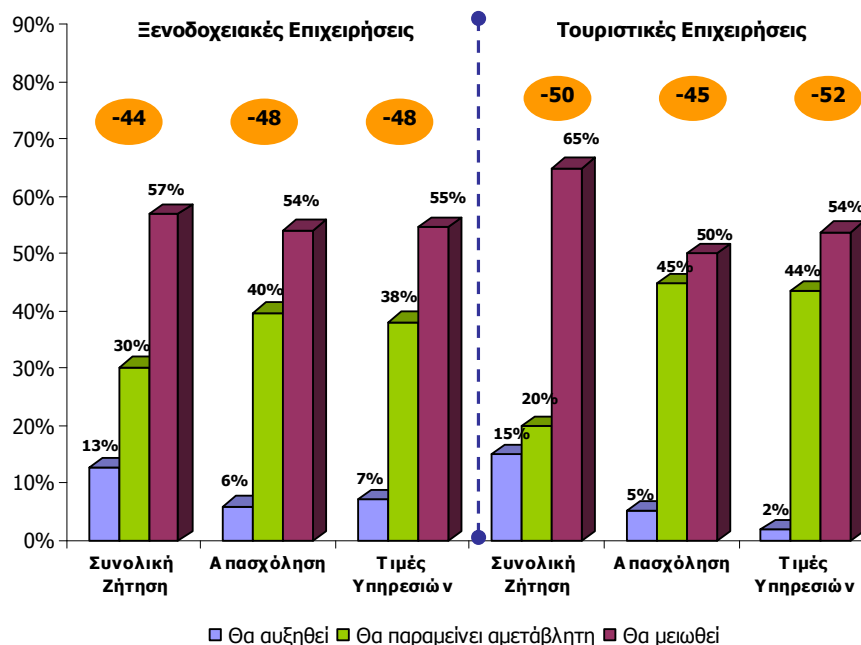
Αναφορικά με την κατάσταση βασικών υποδομών στην περιοχή λειτουργίας των μονάδων, η πλειοψηφία των επιχειρήσεων (ξενοδοχειακών και τουριστικών) εκτιμά ότι δεν έχουν υπάρξει ουσιαστικές αλλαγές, ενώ το 35% των ξενοδοχειακών επιχειρήσεων δηλώνει ότι έχει επιδεινωθεί στη διάρκεια του 2011. Αντίστοιχα, οι αγκυλώσεις στην ανάπτυξη της επιχειρηματικότητας και στην προώθηση των επενδύσεων εξακολουθούν να υφίστανται, καθώς η γραφειοκρατία και η πολυπλοκότητα του θεσμικού πλαισίου συνεχίζουν να χαρακτηρίζουν τις συναλλαγές με τις δημόσιες υπηρεσίες και μάλιστα σε εντονότερο βαθμό, συγκριτικά με ένα χρόνο πριν, όπως εκτιμά η πλειοψηφία των Τουριστικών επιχειρήσεων. Αρνητική είναι επίσης η αξιολόγηση των επιχειρήσεων αναφορικά με το επίπεδο της οδικής



**σήμανσης και της καθαριότητας**, καθώς οι μισές επιχειρήσεις αναφέρουν ότι δεν έχουν συντελεστεί βήματα για τη βελτίωση τους στη διάρκεια του 2011.

Όσον αφορά στις πρώτες εκτιμήσεις **για την πορεία της ζήτησης το 2012**, οι ξενοδοχειακές και τουριστικές επιχειρήσεις εμφανίζονται – για την ώρα τουλάχιστον – αρκετά απαισιόδοξες, καθώς οι μισές τουλάχιστον εκτιμούν πώς θα κινηθεί πτωτικά σε σχέση με το 2011. Πιο έντονες καταγράφονται οι αρνητικές προβλέψεις για την πορεία της ζήτησης από το εσωτερικό της χώρας. Και οι δύο τάσεις είναι αναμενόμενες αν ληφθεί υπόψη αφενός η αβεβαιότητα για τη νομισματική τύχη της χώρας, αφετέρου οι μεγάλες μειώσεις στο διαθέσιμο εισόδημα που αναμένονται το 2012, μετά την ψήφιση του νέου μνημονίου.

**Διάγραμμα Δ: Προβλέψεις Ξενοδοχειακών και τουριστικών επιχειρήσεων για το 2012 (Ζήτηση, Απασχόληση, Τιμές Υπηρεσιών)**



Πηγή: IOBE-ΣΕΤΕ **Επεξεργασία στοιχείων:** IOBE

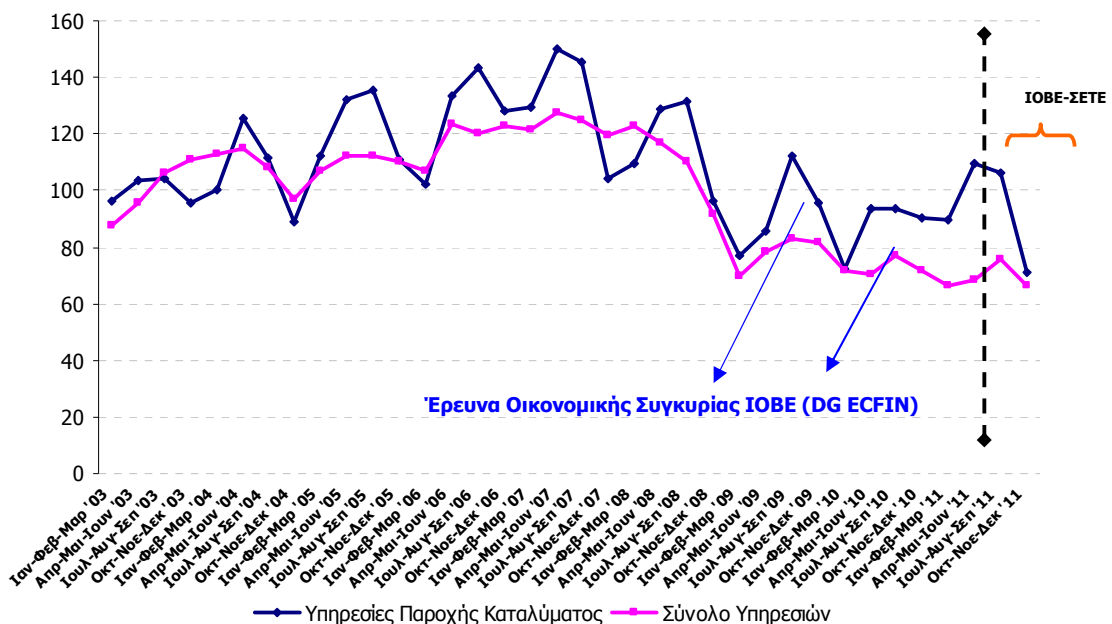
Τέλος, **στις προβλέψεις για την απασχόληση** η πλειοψηφία προβλέπει πως θα υπάρξει μείωση των θέσεων εργασίας γεγονός που, εφόσον επαληθευθεί, θα οδηγήσει σε περαιτέρω άνοδο της ανεργίας στους συναφείς με τον τουρισμό κλάδους. Αντίστοιχες τέλος με την απασχόληση, είναι οι εκτιμήσεις για την **πορεία των τιμών** με την πτωτική τάση που διαφαίνεται από τις εκτιμήσεις των επιχειρήσεων να συνδέεται άμεσα με τις αρνητικές προσδοκίες για την πορεία της ζήτησης και συνακόλουθα την προσφορά ελκυστικότερων τιμών για την προσέλκυση πελατείας.

**Μέρος 1<sup>ο</sup>: Αποτελέσματα έρευνας Οικονομικής Συγκυρίας στις επιχειρήσεις Υπηρεσιών Παροχής Καταλύματος (Ξενοδοχειακού τύπου καταλύματα και Ενοικιαζόμενα Δωμάτια-Διαμερίσματα) την περίοδο Οκτώβριος-Νοέμβριος-Δεκέμβριος '11**

### A. Δείκτης Επιχειρηματικών Προσδοκιών στις Ξενοδοχειακές επιχειρήσεις

Στο πρώτο μέρος του δελτίου, παρουσιάζεται ο Δείκτης Επιχειρηματικών Προσδοκιών στις Υπηρεσίες Καταλύματος (Ξενοδοχεία και Ενοικιαζόμενα Δωμάτια-Διαμερίσματα) σε σύγκριση με τον αντίστοιχο Δείκτη Επιχειρηματικών Προσδοκιών στο σύνολο των Υπηρεσιών της εγχώριας οικονομίας. Ο Δείκτης Επιχειρηματικών Προσδοκιών κατασκευάζεται από το IOBE (βλέπε Παράρτημα Γ) και είναι συνάρτηση των εκτιμήσεων για την κατάσταση της επιχείρησης το τελευταίο τρίμηνο, των εκτιμήσεων για τη ζήτηση κατά το τελευταίο τρίμηνο και των προβλέψεων για τη ζήτηση τους προσεχείς τρεις μήνες. Με αντίστοιχη μεθοδολογία, το IOBE δημιούργησε τον Δείκτη Επιχειρηματικών Προσδοκιών για τις επιχειρήσεις που δραστηριοποιούνται στις Υπηρεσίες Καταλύματος, αξιοποιώντας τα αποτελέσματα της έρευνας, στην οποία συμμετείχαν ξενοδοχειακές επιχειρήσεις από το σύνολο της χώρας.

**Διάγραμμα 1.1: Δείκτης Επιχειρηματικών Προσδοκιών στις Υπηρεσίες Καταλύματος και στο σύνολο των Υπηρεσιών (Έτος βάσης 2003=100)**



Πηγή: IOBE-ΣΕΤΕ Επεξεργασία στοιχείων: IOBE

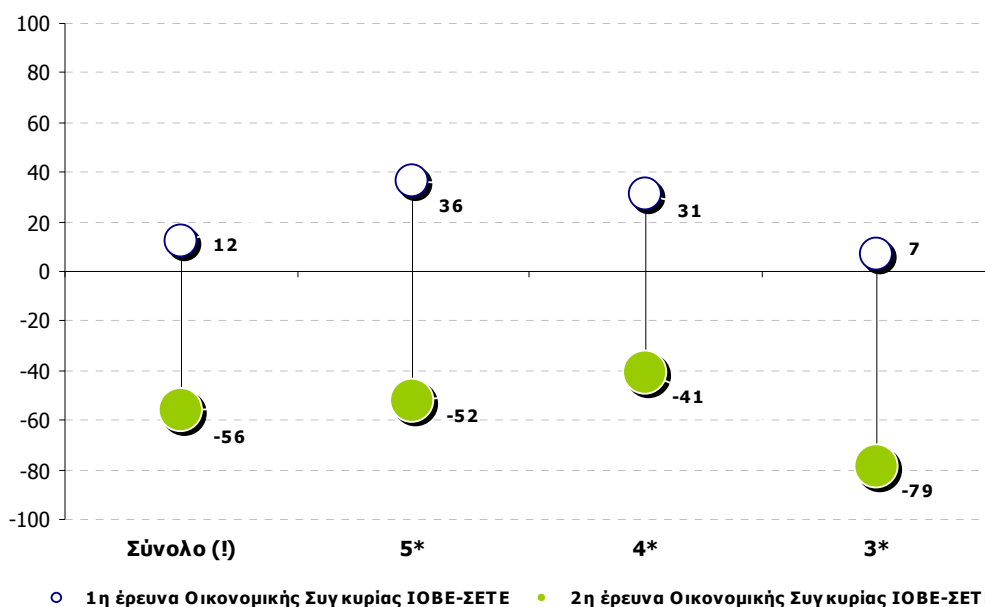
Ο Δείκτης Επιχειρηματικών Προσδοκιών στις Υπηρεσίες Παροχής Καταλύματος για το τρίμηνο Οκτωβρίου-Νοεμβρίου-Δεκεμβρίου '11 διαμορφώνεται στις 71 μονάδες, σημειώνοντας πτώση κατά 35 μονάδες σε σχέση με την προηγούμενη εκτίμηση (1<sup>η</sup> έρευνα οικονομικής συγκυρίας IOBE-ΣΕΤΕ). Η κάμψη αυτή συνδέεται άμεσα με τη λήξη της περιόδου υψηλής ζήτησης από τον εισερχόμενο τουρισμό (Απρίλιος-Οκτώβριος), ενώ καταγράφεται σημαντική υποχώρηση και στον εσωτερικό τουρισμό ως συνέπεια της παρατεταμένης ύφεσης της ελληνικής οικονομίας και της μείωσης του διαθέσιμου εισοδήματος. Ωστόσο, ο δείκτης συνεχίζει να

κινείται υψηλότερα συγκριτικά με το σύνολο των Υπηρεσιών, γεγονός που υποδεικνύει τις σχετικά καλύτερες προοπτικές του κλάδου (Διάγραμμα 1.1).

## B. Κύρια συμπεράσματα από την έρευνα Οικονομικής συγκυρίας στις Ξενοδοχειακές επιχειρήσεις

Στην ενότητα αυτή παρουσιάζονται τα αποτελέσματα από τις εκτιμήσεις των Ξενοδοχειακών επιχειρήσεων<sup>1</sup> που συμμετείχαν στην έρευνα. Η επιδείνωση του κλίματος που επισημάνθηκε νωρίτερα είναι αποτέλεσμα περισσότερο δυσμενών εκτιμήσεων και προβλέψεων στις οποίες προχώρησαν οι επιχειρήσεις όσον αφορά κυρίως στην κατάσταση της επιχείρησής τους. Το ισοζύγιο θετικών / αρνητικών απαντήσεων κινείται σε αρνητικό έδαφος (-56 μονάδες), σε αντίθεση με τα αποτελέσματα της έρευνας συγκυρίας για το τρίμηνο Ιουλίου-Αυγούστου-Σεπτεμβρίου 2011 (1<sup>η</sup> έρευνα Οικονομικής συγκυρίας ΙΟΒΕ-ΣΕΤΕ), στην οποία η πλειοψηφία των επιχειρήσεων δήλωνε πως τα σχετικά μεγέθη είχαν βελτιωθεί και το σχετικό ισοζύγιο ήταν στο +12 (Διάγραμμα 1.2).

**Διάγραμμα 1.2: Ισοζύγιο θετικών / αρνητικών απαντήσεων ως προς την κατάσταση της επιχείρησης, 1<sup>η</sup> και 2<sup>η</sup> έρευνα Οικονομικής Συγκυρίας ΙΟΒΕ-ΣΕΤΕ\***



\*1<sup>η</sup> έρευνα Οικονομικής Συγκυρίας: Ιούλιος-Αύγουστος-Σεπτέμβριος 2011 και 2<sup>η</sup> έρευνα Οικονομικής Συγκυρίας: Οκτώβριος-Νοέμβριος-Δεκέμβριος '11

(!) Το σύνολο περιλαμβάνει τα Ξενοδοχεία και τα Ενοικιαζόμενα Δωμάτια-Διαμερίσματα

Πηγή: ΙΟΒΕ-ΣΕΤΕ Επεξεργασία στοιχείων: ΙΟΒΕ

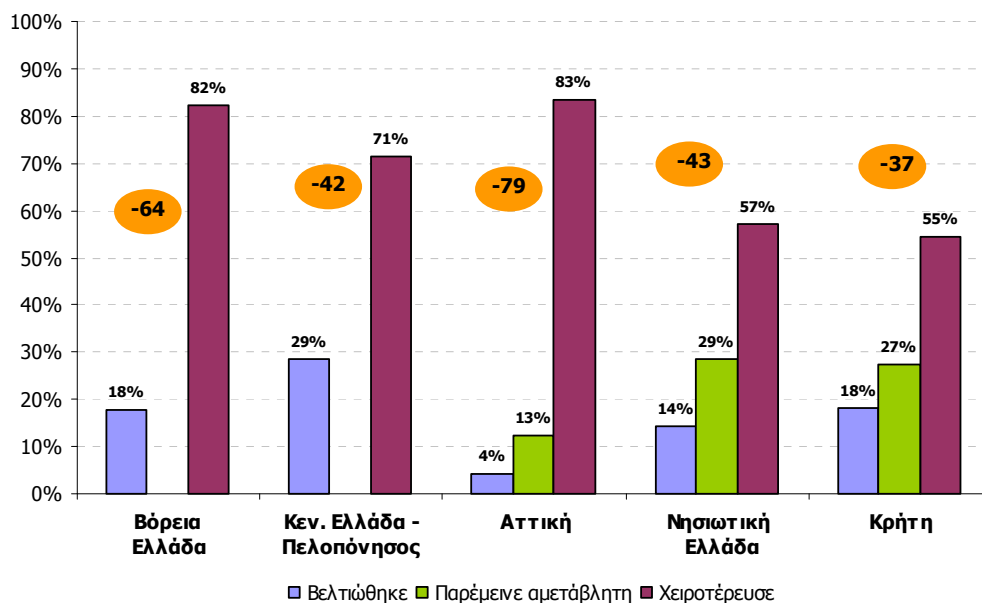
Πιο συγκεκριμένα, δύο στα τρία ξενοδοχεία δηλώνουν ότι η κατάσταση της επιχείρησής τους κατά το εξεταζόμενο τρίμηνο έχει επιδεινωθεί, αναλογία που είναι παρόμοια για τα ξενοδοχεία 5 αστέρων με αποτέλεσμα το ισοζύγιο να διαμορφώνεται στις -52 μονάδες. Οι

<sup>1</sup> Οι αναφορές στο σύνολο περιλαμβάνουν τα Ξενοδοχειακού τύπου καταλύματα και τα Ενοικιαζόμενα Δωμάτια-Διαμερίσματα.

αρνητικές εκτιμήσεις είναι ελαφρώς ηπιότερες στα ξενοδοχεία 4 αστέρων, οδηγώντας το σχετικό ισοζύγιο σε χαμηλότερο επίπεδο (-41 μονάδες), ενώ αντίθετα τα ξενοδοχεία τριών αστέρων πλήττονται σε μεγαλύτερο βαθμό από την τρέχουσα οικονομική κατάσταση με το ισοζύγιο να διαμορφώνεται στις -79 μονάδες.

Ανά γεωγραφική περιοχή, στα ξενοδοχεία της Αττικής (Κέντρο, Πειραιάς, Υπόλοιπο Αττικής) καταγράφονται οι περισσότερες αρνητικές εκτιμήσεις (τέσσερις στις πέντε επιχειρήσεις) με το ισοζύγιο να διαμορφώνεται στις -79 μονάδες, γεγονός που συνδέεται άμεσα με το πλήγμα που έχει υποστεί η πρωτεύουσα, την τελευταία διετία τουλάχιστον, από τη γενικότερη υποβάθμιση της εικόνας της (εγκληματικότητα, επεισόδια, ναρκωτικά κ). Σε αντίστοιχο επίπεδο κυμαίνεται η αναλογία αρνητικών απαντήσεων και για τα ξενοδοχεία της Βόρειας Ελλάδας (περιφέρειες Δυτικής, Κεντρικής και Ανατολικής Μακεδονίας-Θράκης) με το ισοζύγιο όμως να κυμαίνεται σε ελαφρώς χαμηλότερο επίπεδο, καθώς σχεδόν δύο στις πέντε επιχειρήσεις αναφέρουν ότι η κατάστασή τους έχει βελτιωθεί.

**Διάγραμμα 1.3: Εκτίμηση της κατάστασης της επιχείρησης κατά το τελευταίο τρίμηνο σε σχέση με το αντίστοιχο περσινό ανά γεωγραφική περιοχή\***



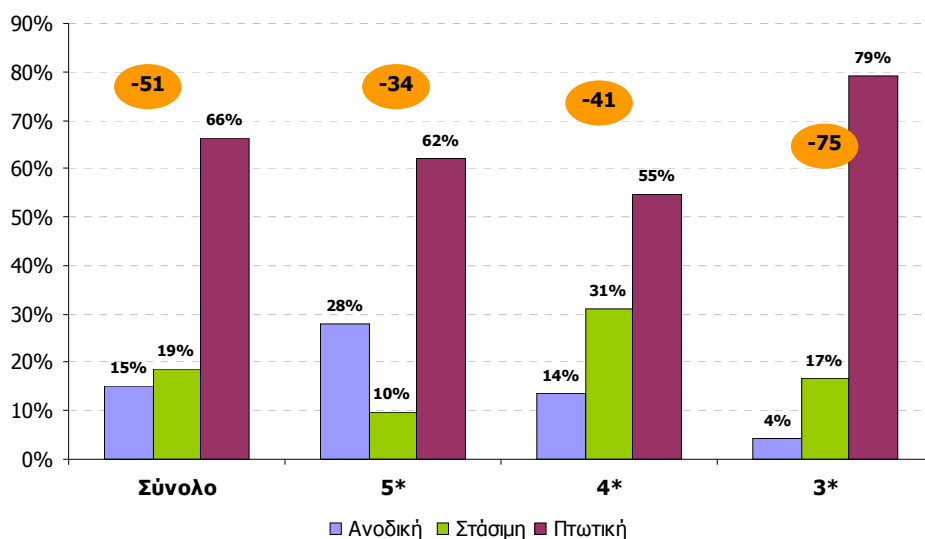
● Σχετικό ισοζύγιο ποσοστών θετικών / αρνητικών απαντήσεων. Ομοίως και στα υπόλοιπα Διαγράμματα  
 \***Βόρεια Ελλάδα:** Δυτική, Κεντρική, Ανατολική Μακεδονία-Θράκη **Κεντρική Ελλάδα:** Θεσσαλία, Στερεά Ελλάδα, Δυτική Ελλάδα, Εύβοια **Νησιωτική Ελλάδα:** Ιόνια Νησιά, Βόρειο Αιγαίο, Κυκλάδες, Δωδεκάνησα  
**Πηγή:** ΙΟΒΕ-ΣΕΤΕ **Επεξεργασία στοιχείων:** ΙΟΒΕ

Λιγότερο δυσαρεστημένες εμφανίζονται οι ξενοδοχειακές μονάδες στην Κρήτη και στην λοιπή Νησιωτική Ελλάδα (Ιόνια Νησιά, Νότιο και Βόρειο Αιγαίο), υπό την έννοια ότι το ποσοστό των επιχειρήσεων που αξιολογούν αρνητικά την οικονομική τους κατάσταση υποχωρεί στο 57%. Έτσι το σχετικό ισοζύγιο διαμορφώνεται σε αντίστοιχο σχεδόν επίπεδο με εκείνο για τις ξενοδοχειακές μονάδες της Κεντρικής Ελλάδας και της Πελοποννήσου, συμπεριλαμβανομένης και της Εύβοιας (-42 μονάδες).

Αναφορικά με τη **συνολική ζήτηση**, το ισοζύγιο θετικών / αρνητικών απαντήσεων κινείται σε αρνητικό έδαφος τόσο για το σύνολο των ξενοδοχειακών επιχειρήσεων (-51 μονάδες) όσο και ανά κατηγορία αστέρων. Ωστόσο, η πορεία της ζήτησης δείχνει να είναι καλύτερη στα μεγάλα ξενοδοχεία, καθώς μια στις τρεις επιχειρήσεις δηλώνει αύξηση της ζήτησης σε σχέση με το αντίστοιχο περσινό διάστημα με αποτέλεσμα το ισοζύγιο να διαμορφώνεται στις -34 μονάδες. Αντίθετα, στη μεσαία κατηγορία το σχετικό ισοζύγιο είναι εξαιρετικά αρνητικό (-75 μονάδες), καθώς τέσσερις στις πέντε επιχειρήσεις αναφέρουν υποχώρηση της ζήτησης.

Οι αρνητικές εκτιμήσεις για την πορεία της ζήτησης αντανακλούν κυρίως την καθίζηση του εγχώριου τουρισμού, λόγω της οικονομικής ύφεσης και της απώλειας εισοδήματος, σε αντίθεση με τον παρελθόν όπου η ανοδική πορεία του χειμερινού τουρισμού, αποτυπωνόταν και σε αύξηση των διανυκτερεύσεων. Είναι χαρακτηριστικό ότι το 80% περίπου των ξενοδοχειακών επιχειρήσεων στις κατηγορίες πέντε και τριών αστέρων του δείγματος, αναφέρει πτώση της ζήτησης από το εσωτερικό της χώρας με συνέπεια το σχετικό ισοζύγιο να διαμορφώνεται στις -80 μονάδες περίπου. Καλύτερη συγκριτικά, είναι η κατάσταση για τα ξενοδοχεία 4 αστέρων, καθώς σε σημαντικό αριθμό επιχειρήσεων η ζήτηση διατηρήθηκε στο περσινό επίπεδο με αποτέλεσμα το ισοζύγιο να βρίσκεται στις -41 μονάδες (Διάγραμμα Α.1<sup>2</sup>).

**Διάγραμμα 1.4: Πώς αξιολογείτε την εξέλιξη της ζήτησης συνολικά στην επιχείρησή σας το τελευταίο τρίμηνο σε σχέση με το αντίστοιχο περσινό**



Πηγή: ΙΟΒΕ-ΣΕΤΕ Επεξεργασία στοιχείων: ΙΟΒΕ

Πιο αισιόδοξη είναι η εικόνα αναφορικά με την πορεία της **ζήτησης από το εξωτερικό** με το ισοζύγιο θετικών / αρνητικών απαντήσεων στο σύνολο των ξενοδοχειακών επιχειρήσεων να διαμορφώνεται στις -18 μονάδες (αρκετά υψηλότερο δηλαδή από το αντίστοιχο της ζήτησης από ημεδαπούς). Η εξέλιξη αυτή ερμηνεύεται κυρίως από την πορεία της ζήτησης στα πολύ

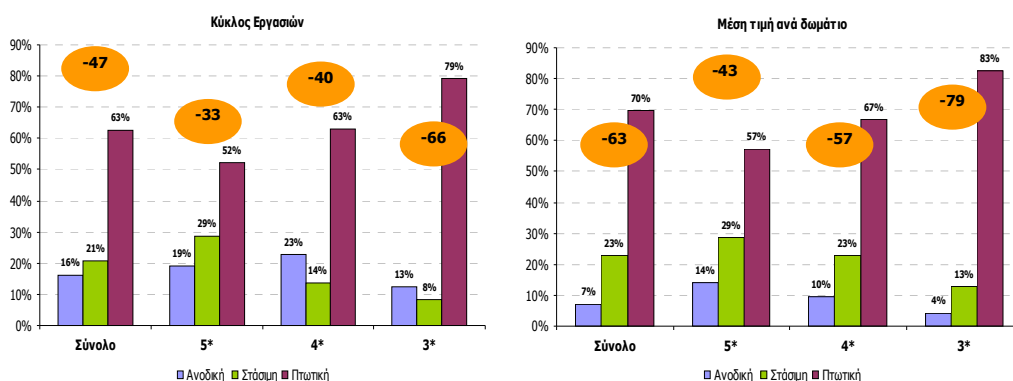
<sup>2</sup> Βλέπε Παράρτημα Α στο τέλος της ενότητας

μεγάλα ξενοδοχεία της χώρας, καθώς ένα στα τρία εκτιμούν πως κινήθηκε ανοδικά σε σχέση με το αντίστοιχο περσινό διάστημα. Αντίθετα, στην κατηγορία των 4 αστέρων, όπως και στη μεσαία κατηγορία, οι μισές μονάδες εκτιμούν ότι η ζήτηση από αλλοδαπούς είναι μειωμένη στις -33 και -37 μονάδες αντίστοιχα (Διάγραμμα Α.2).

Η πτωτική πορεία της ζήτησης έχει άμεση επίδραση στον **κύκλο εργασιών** με το ποσοστό των επιχειρήσεων που αναφέρουν κάμψη στα έσοδά τους να ανέρχεται στο 63%. Έτσι, το ισοζύγιο θετικών / αρνητικών εκτιμήσεων διαμορφώθηκε στις -47 μονάδες, όταν για το τρίμηνο Ιουλίου-Αυγούστου-Σεπτεμβρίου είχε διαμορφωθεί σε θετικό επίπεδο (+17 μονάδες). Περισσότερο αρνητικές είναι οι εκτιμήσεις για την πορεία των εσόδων στη μεσαία κατηγορία με το αντίστοιχο ποσοστό να είναι υψηλότερο κατά τουλάχιστον 10 εκατοστιαίες μονάδες συγκριτικά με τις υπόλοιπες κατηγορίες.

Ταυτόχρονα, η προσπάθεια προσέλκυσης πελατών στις αρχές της χειμερινής περιόδου και των χριστουγεννιάτικων εορτών γίνεται εμφανής από το γεγονός ότι η πλειοψηφία των επιχειρήσεων δηλώνει ότι προχώρησε σε μείωση τιμών για τις παρεχόμενες υπηρεσίες τους τελευταίους μήνες του 2011. Η τάση αυτή είναι εντονότερη στη μεσαία κατηγορία, με την πλειοψηφία (83%) να αναφέρει πως η **μέση τιμή δωματίου** κυμαίνεται σε χαμηλότερο επίπεδο σε σχέση με ένα χρόνο πριν. Ηπιότερα πτωτική είναι η τάση των τιμών στις υψηλότερες κατηγορίες, με το σχετικό ισοζύγιο να βρίσκεται στις -43 και -57 μονάδες για τα ξενοδοχεία 5 και 4 αστέρων αντίστοιχα.

**Διάγραμμα 1.5: Πώς αξιολογείτε την εξέλιξη του κύκλου εργασιών / μέσης τιμής ανά δωμάτιο στην επιχείρησή σας το τελευταίο τρίμηνο σε σχέση με πέρυσι**

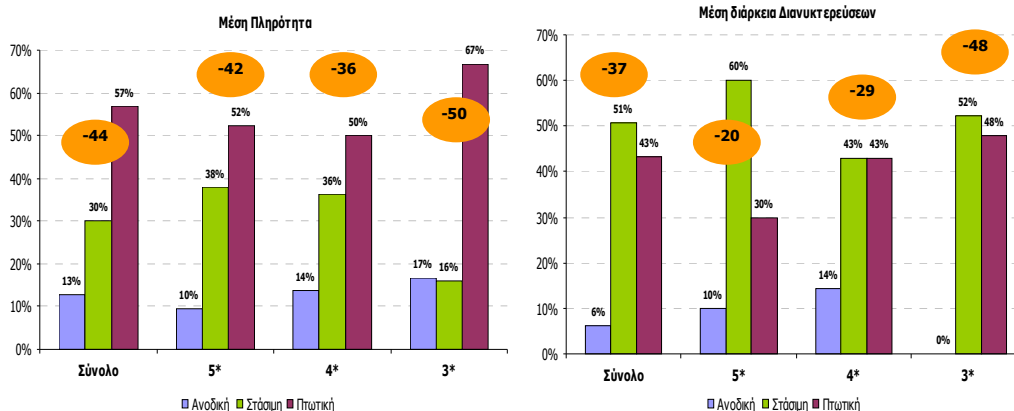


Πηγή: IOBE-ΣΕΤΕ **Επεξεργασία στοιχείων: IOBE**

Η **μέση διάρκεια διανυκτερεύσεων** διαμορφώνεται στις 4 ημέρες κατά μέσο όρο στις μεγάλες ξενοδοχειακές επιχειρήσεις (τεσσάρων και πέντε αστέρων) και στις 3 ημέρες στη μεσαία αλλά και στη χαμηλή κατηγορία (ενός και δύο αστέρων) με τις μισές περίπου επιχειρήσεις να αναφέρουν ότι έχει παραμείνει αμετάβλητη σε σχέση με το αντίστοιχο περσινό τρίμηνο. Αντίθετα, κάμψη της **μέσης πληρότητας** - η οποία διαμορφώνεται στο 57% για τα

Ξενοδοχεία 5 αστέρων, έναντι 50% περίπου στα 4 και 3 αστέρων - δηλώνουν οι μισές τουλάχιστον ξενοδοχειακές επιχειρήσεις που συμμετείχαν στην έρευνα.

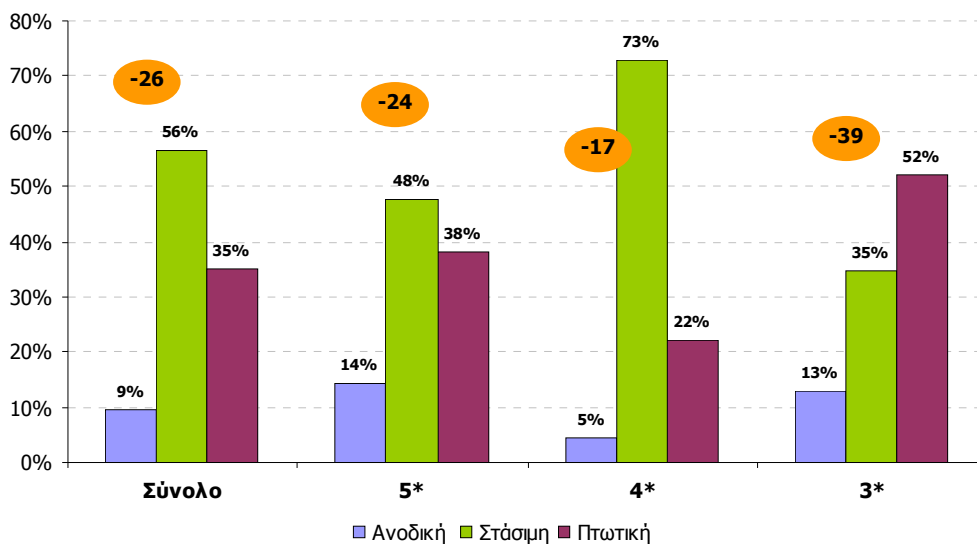
**Διάγραμμα 1.6: Πώς αξιολογείτε την εξέλιξη της μέσης πληρότητας/διάρκειας διανυκτερεύσεων στην επιχείρησή σας το τελευταίο τρίμηνο σε σχέση με πέρυσι**



Πηγή: IOBE-ΣΕΤΕ Επεξεργασία στοιχείων: IOBE

Σε όρους τρέχουσας **απασχόλησης** τα ισοζύγια είναι αρνητικά. Ωστόσο, οι περισσότερες επιχειρήσεις αναφέρουν ότι ο αριθμός των εργαζομένων παρέμεινε αμετάβλητος τους τελευταίους μήνες του 2011 συγκριτικά με την αντίστοιχη περίοδο πριν από ένα έτος.

**Διάγραμμα 1.7: Πώς αξιολογείτε την εξέλιξη της απασχόλησης στην επιχείρησή σας το τελευταίο τρίμηνο σε σχέση με το αντίστοιχο περσινό**



Πηγή: IOBE-ΣΕΤΕ Επεξεργασία στοιχείων: IOBE

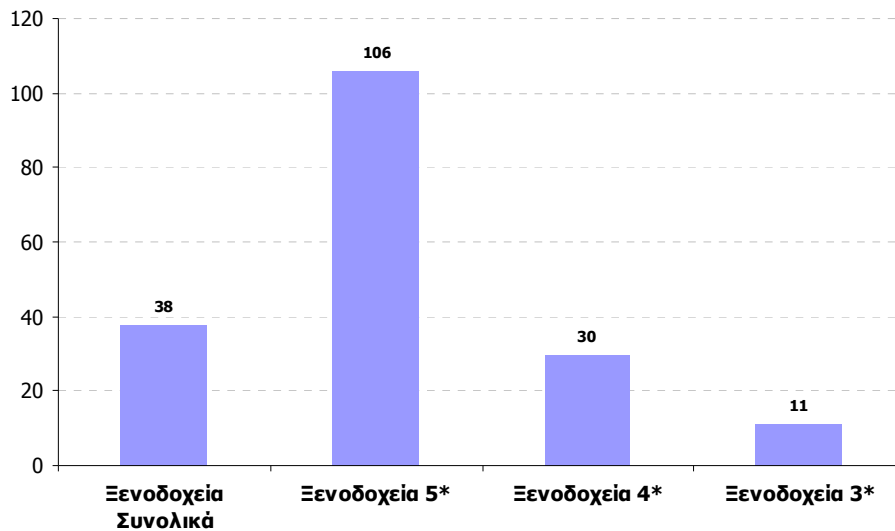
Στη διατήρηση των θέσεων εργασίας, ενδεχομένως να συμβάλει και η μείωση του μισθολογικού κόστους (κατά -18% το α' εννιάμηνο του 2011 συγκριτικά με το α' εννιάμηνο



του 2010<sup>3</sup>), όπως αποτυπώνεται στους Δείκτες Κόστους Εργασίας της Ελληνικής Στατιστικής Αρχής. Αύξηση της απασχόλησης αναφέρει μόλις μία στις δέκα επιχειρήσεις του δείγματος, αναλογία που είναι ελαφρώς μεγαλύτερη στην κατηγορία των 5 αστέρων. Όμως, το χαμηλότερο ισοζύγιο θετικών / αρνητικών απαντήσεων καταγράφεται στην κατηγορία των 4 αστέρων (-17 μονάδες), παρόλο που η πλειοψηφία των επιχειρήσεων (και εδώ) διατήρησε, παρά την οικονομική ύφεση, αμετάβλητο τον αριθμό των εργαζομένων που απασχολεί.

Η μέση απασχόληση στις ξενοδοχειακές επιχειρήσεις που συμμετείχαν στην 2<sup>η</sup> έρευνα οικονομικής συγκυρίας, διαμορφώνεται στους 38 εργαζομένους, με τη μεγαλύτερη αναλογία να καταγράφεται λογικά στην κατηγορία των 5 αστέρων (106 εργαζόμενοι κατά μέσο όρο). Στην κατηγορία των 4 αστέρων η μέση απασχόληση κυμαίνεται στα 30 άτομα, αριθμός τριπλάσιος συγκριτικά με εκείνο στη μεσαία κατηγορία (11 απασχολούμενοι).

**Διάγραμμα 1.8: Μέσος αριθμός απασχολούμενων στις Ξενοδοχειακές επιχειρήσεις που συμμετείχαν στην έρευνα**

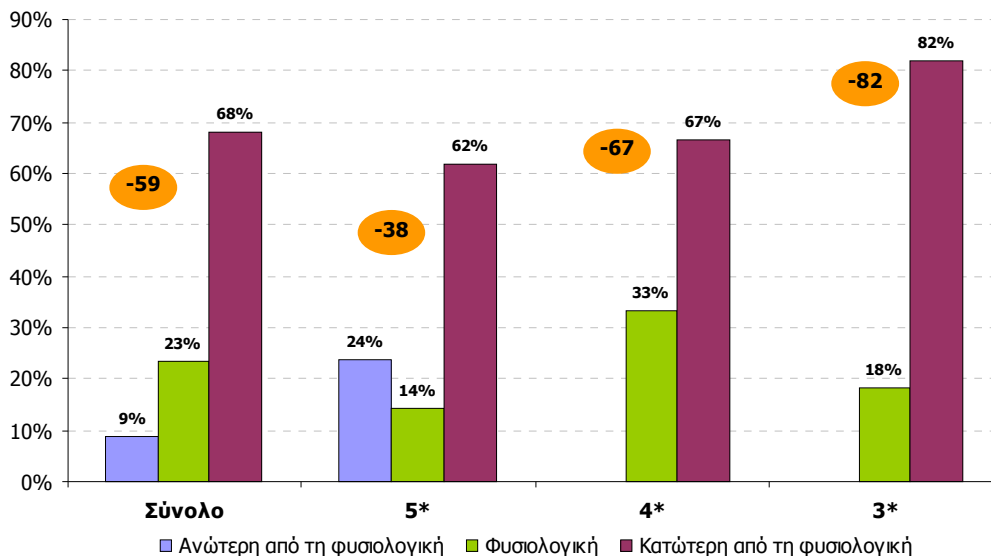


Πηγή: ΙΟΒΕ-ΣΕΤΕ Επεξεργασία στοιχείων: ΙΟΒΕ

Από την άλλη πλευρά, η **ροή των κρατήσεων** τον Ιανουάριο του 2012 δεν υπήρξε ενθαρρυντική, καθώς το ισοζύγιο θετικών / αρνητικών απαντήσεων τόσο για το σύνολο του δείγματος όσο και στις κατηγορίες 4 και 3 αστέρων ξεπερνά τις -60 μονάδες, καθώς καμία από τις επιχειρήσεις δεν αναφέρει ροή κρατήσεων ανώτερη από τη φυσιολογική. Ηπιότερες είναι οι αρνητικές εκτιμήσεις στην υψηλή κατηγορία, γεγονός που σε συνδυασμό με το ποσοστό των επιχειρήσεων που αναφέρουν ροή ανώτερη από τη φυσιολογική συγκριτικά με τον Ιανουάριο του 2011 έχει ως αποτέλεσμα το ισοζύγιο να διαμορφώνεται στις -38 μονάδες.

<sup>3</sup> Η εκτίμηση του Δείκτη Κόστους Εργασίας αφορά τον κλάδο Ξενοδοχεία και Εστιατόρια

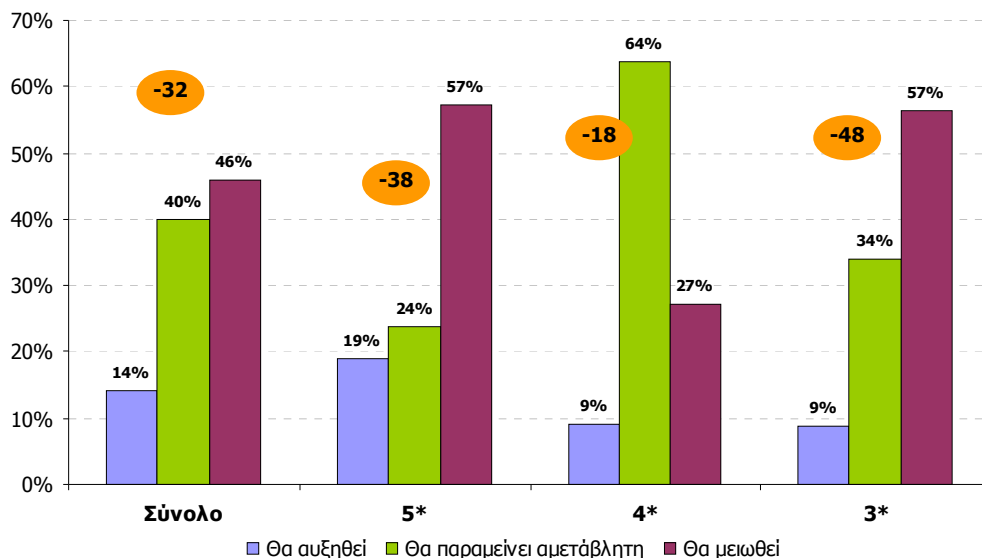
**Διάγραμμα 1.9: Πώς εξελίχθηκε τον Ιανουάριο του 2012 η ροή των κρατήσεων στην επιχείρησή σας σε σχέση με το αντίστοιχο περσινό χρονικό διάστημα**



Πηγή: ΙΟΒΕ-ΣΕΤΕ Επεξεργασία στοιχείων: ΙΟΒΕ

Όσον αφορά στην πορεία της τουριστικής κίνησης για το επόμενο τρίμηνο, οι προβλέψεις είναι αρνητικές και μάλιστα σε μεγαλύτερο βαθμό (βάσει του ισοζυγίου θετικών / αρνητικών απαντήσεων) σε σύγκριση με εκείνες που αποτυπώθηκαν στην 1<sup>η</sup> εκτίμηση.

**Διάγραμμα 1.10: Πώς προβλέπετε την εξέλιξη της ζήτησης στην επιχείρησή σας το προσεχές τρίμηνο σε σχέση με το αντίστοιχο περσινό**



Πηγή: ΙΟΒΕ-ΣΕΤΕ Επεξεργασία στοιχείων: ΙΟΒΕ

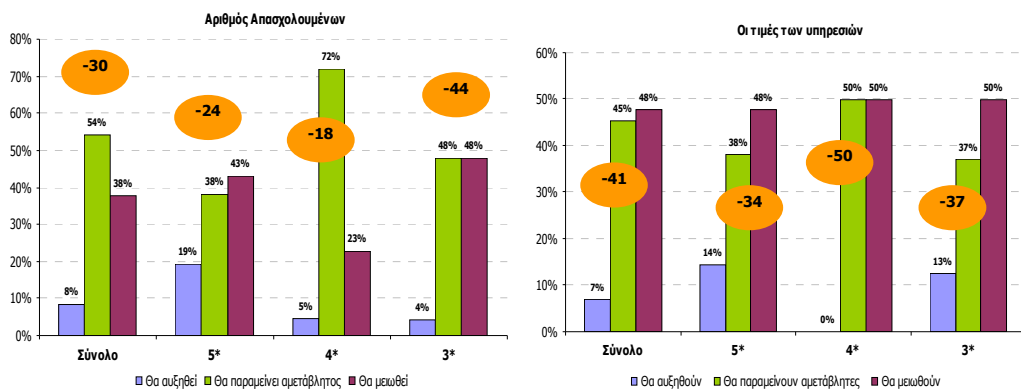
Οι πιο απαισιόδοξες προβλέψεις καταγράφονται στην κατηγορία των τριών αστέρων, όπου περισσότερες από τις μισές επιχειρήσεις αναμένουν πτώση της ζήτησης με συνέπεια το ισοζύγιο να διαμορφώνεται στις -48 μονάδες. Αντίστοιχη είναι η αναλογία και στην κατηγορία

των 5 αστέρων, όμως 1 στις 5 επιχειρήσεις αισιοδοξεί ότι θα επιτύχει αύξηση της ζήτησης για τις υπηρεσίες που προσφέρει με αποτέλεσμα το σχετικό ισοζύγιο να διαμορφώνεται στις -38 μονάδες. Στην κατηγορία των τεσσάρων αστέρων τέλος, η πλειοψηφία δεν αναμένει ουσιαστικές μεταβολές στη ζήτηση με αποτέλεσμα το ισοζύγιο να κινείται σε χαμηλότερο επίπεδο (-18 μονάδες).

Στις προοπτικές της **απασχόλησης** θα μπορούσε να αποτιμηθεί θετικά το γεγονός ότι η πλειοψηφία των επιχειρήσεων δηλώνει πως δεν σκοπεύει να προχωρήσει σε μείωση του προσωπικού που απασχολεί. Για την **τιμολογιακή πολιτική** τα αποτελέσματα δείχνουν σταθεροποίηση ή πτωτική τάση στην πλειοψηφία των επιχειρήσεων ως επακόλουθο των αρνητικών προσδοκιών για τη ζήτηση το ερχόμενο τρίμηνο. Έτσι τα σχετικά ισοζύγια θετικών / αρνητικών απαντήσεων διαμορφώνονται σε ίδιο σχεδόν επίπεδο στις κατηγορίες 5 και 3 αστέρων αντίστοιχα (-34 και -37 μονάδες), σε αντίθεση με τα ξενοδοχεία 4 αστέρων (-50 μονάδες) όπου καμία από τις επιχειρήσεις που συμμετείχαν στην έρευνα δεν σκοπεύει να αυξήσει τις τιμές των υπηρεσιών της (Διάγραμμα Α.10).

Σε πιο ποιοτικές ερωτήσεις που περιλαμβάνονται στην έρευνα, ως **κυριότεροι παράγοντες που επηρεάζουν θετικά την δραστηριότητα** αναφέρονται η μείωση τιμών σε συνδυασμό με την παροχή καλού επιπέδου υπηρεσιών, η λειτουργία των χιονοδρομικών κέντρων της χώρας, η διαφήμιση και η αύξηση των πωλήσεων μέσω του διαδικτύου, αλλά και η ανάδειξη νέων αγορών, όπως εκείνη της Ρωσίας, που συμβάλλουν στην τόνωση της τουριστικής κίνησης.

**Διάγραμμα 1.11: Πώς προβλέπετε την εξέλιξη της απασχόλησης / τιμών το προσεχές τρίμηνο στην επιχείρησή σας σε σχέση με το αντίστοιχο περσινό**



Πηγή: IOBE-ΣΕΤΕ **Επεξεργασία στοιχείων:** IOBE

Αντίθετα, στους **παράγοντες που επηρεάζουν αρνητικά την λειτουργία** των ξενοδοχειακών επιχειρήσεων επισημαίνονται η οικονομική αβεβαιότητα, το ασταθές οικονομικό περιβάλλον και η οικονομική ύφεση. Στο αρνητικό αυτό περιβάλλον, οι επιχειρήσεις που συμμετείχαν στην έρευνα δηλώνουν ότι πλήττονται από τους υψηλούς συντελεστές ΦΠΑ που συνακόλουθα ασκούν ανοδικές πιέσεις στο λειτουργικό κόστος των

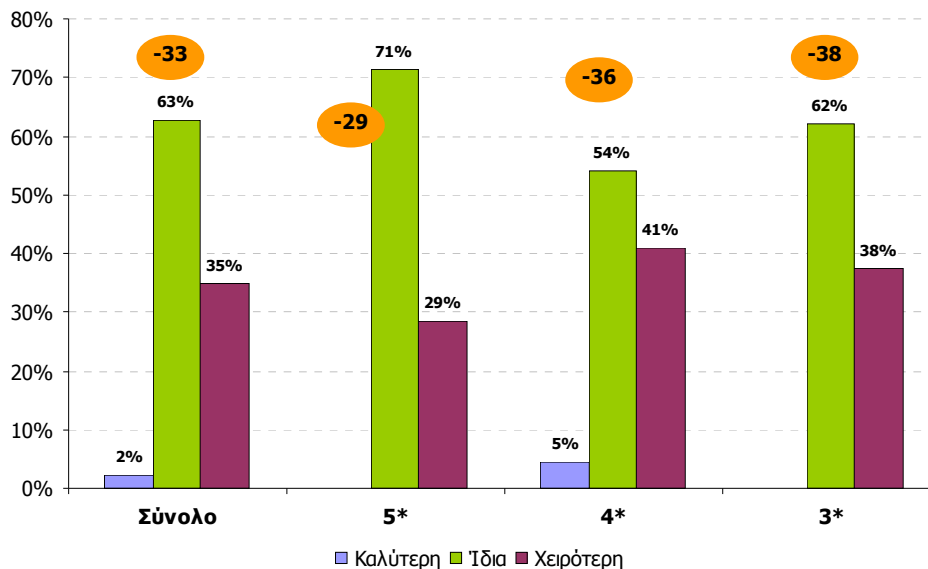
επιχειρήσεων. Αρνητική είναι επίσης, η επίδραση από την έκτακτη φορολόγηση ακινήτων και επαγγελματιών, όπως και από την ελλιπή ρευστότητα στο σύστημα. Ταυτόχρονα, η εικόνα της χώρας στο εξωτερικό λόγω της κακής κατάστασης της οικονομίας και η υποβάθμιση περιοχών (όπως το κέντρο της Αθήνας) λειτουργούν ανασταλτικά στην προσέλκυση επισκεπτών.

### Γ. Επιμέρους ερωτήσεις και προβλέψεις για την πορεία της ζήτησης, της απασχόλησης και των τιμών συνολικά το 2012

Στη 2<sup>η</sup> έρευνα οικονομικής συγκυρίας ζητήθηκε από τις Ξενοδοχειακές επιχειρήσεις να διατυπώσουν τις εκτιμήσεις τους για το βαθμό στον οποίο έχουν διαπιστώσει αλλαγές σε τομείς που επηρεάζουν άμεσα την επιχειρηματικότητα, όπως το θεσμικό πλαίσιο και η γραφειοκρατία, η καθαριότητα και η οδική σήμανση, αλλά και η κατάσταση των υποδομών στην περιοχή δραστηριοποίησής τους.

Παράλληλα, οι ξενοδοχειακές επιχειρήσεις προχώρησαν σε μια αρχική πρόβλεψη για την πορεία της ζήτησης, της απασχόλησης και των τιμών των υπηρεσιών τους συνολικά για το 2012, με την επιφύλαξη ότι οι εκτιμήσεις αυτές επηρεάζονται σε μεγαλύτερο βαθμό από τη γενικότερη αβεβαιότητα τόσο στο εσωτερικό της χώρας όσο και στο εξωτερικό, καθώς ακόμα διανύουμε τους πρώτους μήνες του νέου έτους.

#### Διάγραμμα 1.12: Πώς αξιολογείτε την κατάσταση των βασικών υποδομών της περιοχής λειτουργίας σε σχέση με το περσινό έτος

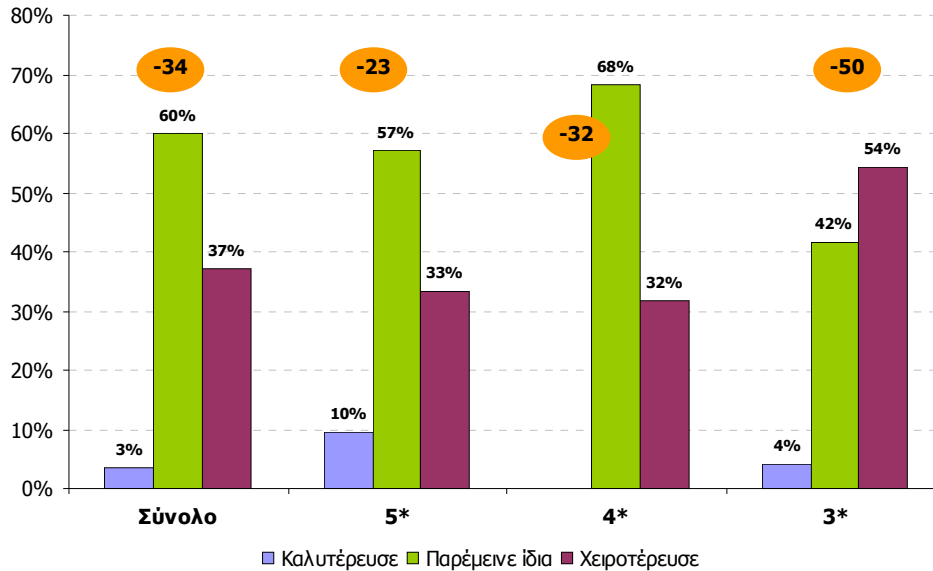


Πηγή: ΙΟΒΕ-ΣΕΤΕ Επεξεργασία στοιχείων: ΙΟΒΕ

Όσον αφορά στην κατάσταση των υποδομών, η πλειοψηφία των ξενοδοχειακών επιχειρήσεων εκτιμά ότι δεν έχουν υπάρξει ουσιαστικές αλλαγές, ενώ τουλάχιστον μία στις τρεις θεωρεί ότι το επίπεδο τους χειροτέρευσε μέσα στο 2011. Έτσι, το ισοζύγιο θετικών /

αρνητικών απαντήσεων διαμορφώνεται στις -29 μονάδες για τα ξενοδοχεία 5 αστέρων (όπου καμία επιχείρηση δεν αναφέρει βελτίωση των υποδομών) και στις -36 περίπου μονάδες για τις κατηγορίες τεσσάρων και τριών αστέρων.

**Διάγραμμα 1.13: Πώς αξιολογείτε την κατάσταση της γραφειοκρατίας και του θεσμικού πλαισίου σε σχέση με το περσινό έτος**



Πηγή: IOBE-ΣΕΤΕ Επεξεργασία στοιχείων: IOBE

Η ανεπάρκεια στις υποδομές, κυρίως στο συγκοινωνιακό δίκτυο της χώρας (οδικοί άξονες, λιμάνια και αεροδρόμια), έχει αναδειχθεί από εγχώριους φορείς αλλά και ξένους οργανισμούς (WEF, Tourism and Travel Competitiveness Index), ως ένα από τα σημαντικότερα εμπόδια για τη βελτίωση της ανταγωνιστικότητας του τουριστικού προϊόντος, υποδεικνύοντας ταυτόχρονα την αναγκαιότητα επενδύσεων εντός μιας ιδιαίτερα δύσκολης δημοσιονομικής κατάστασης στην οποία έχει εισέλθει η ελληνική οικονομία. Οι ελλείψεις συγκοινωνιακές συνδέσεις έχουν άλλωστε επισημανθεί από επιχειρήσεις που συμμετείχαν στην έρευνα ως ανασταλτικός παράγοντας για τη βελτίωση της τουριστικής κίνησης.

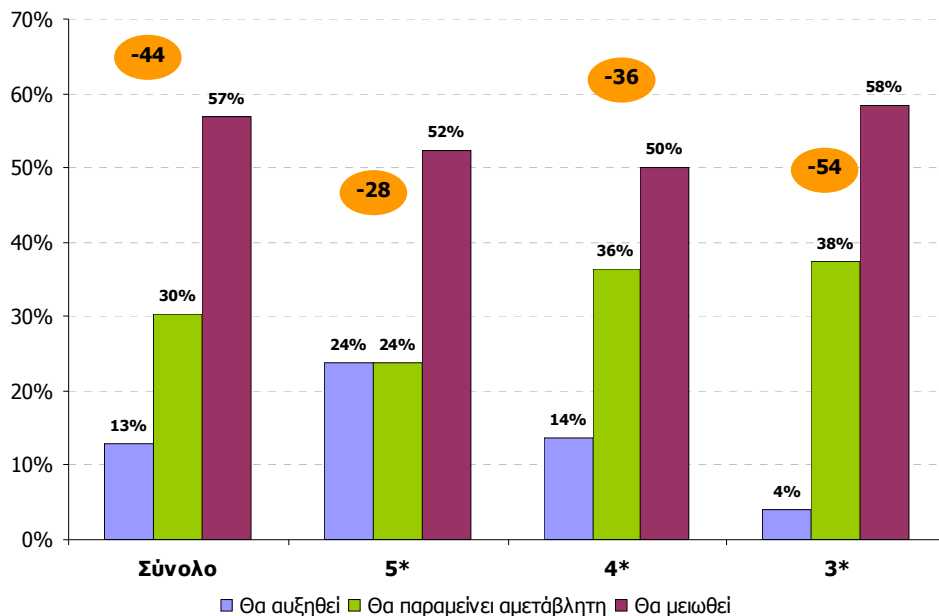
Αρνητική είναι επίσης η αξιολόγηση των επιχειρήσεων αναφορικά με το επίπεδο της οδικής **σήμανσης και της καθαριότητας**, καθώς το ποσοστό των επιχειρήσεων που εκτιμά ότι υπήρξε βελτίωση είναι πολύ μικρό, με την πλειοψηφία (τουλάχιστον οι μισές επιχειρήσεις) να αναφέρει ότι δεν έχουν συντελεστεί βήματα για τη βελτίωση τους στη διάρκεια του 2011 (Διάγραμμα Α.11). Αναφορικά με τη **γραφειοκρατία και το θεσμικό πλαίσιο**, παράγοντες στους οποίους διαχρονικά αποδίδονται οι αγκυλώσεις στην ανάπτυξη της επιχειρηματικότητας και στην προώθηση των επενδύσεων, οι ξενοδοχειακές επιχειρήσεις που συμμετείχαν στην έρευνα εκτιμούν σε ποσοστό 60% ότι δεν έχει επιτευχθεί καμία βελτίωση, ενώ μια στις τρεις επιχειρήσεις διαπιστώνει ότι υπάρχει επιδείνωση στις συναλλαγές με τις δημόσιες υπηρεσίες,

με αποτέλεσμα το ισοζύγιο θετικών απαντήσεων να κυμαίνεται μεταξύ των -23 μονάδων στην κατηγορία των 5 αστέρων και τις -50 μονάδες στη μεσαία κατηγορία.

Όσον αφορά στις πρώτες εκτιμήσεις για την **πορεία της ζήτησης το 2012** οι ξενοδοχειακές επιχειρήσεις εμφανίζονται λιγότερο αισιόδοξες, καθώς οι μισές τουλάχιστον εκτιμούν πώς θα κινηθεί πτωτικά σε σχέση με το 2011 με το αντίστοιχο ισοζύγιο να διαμορφώνεται στις -28 μονάδες για την κατηγορία των 5 αστέρων και στις -36 μονάδες για τα 4 αστέρων, ενώ αρκετά δυσμενέστερο είναι το σχετικό ισοζύγιο (-54 μονάδες) στη μεσαία κατηγορία καθώς δύο στις τρεις μονάδες εκφράζονται αρνητικά.

Ακόμη πιο δυσσιώωνες είναι οι αρνητικές προβλέψεις για την πορεία της ζήτησης από το εσωτερικό της χώρας, όπου στις κατηγορίες των 5 και 3 αστέρων, καμία επιχείρηση δεν αναφέρει ότι αναμένει αύξηση της ζήτησης, με συνέπεια το ισοζύγιο να διαμορφώνεται στις -80 και -71 μονάδες αντίστοιχα. Στα ξενοδοχεία 4 αστέρων, το ισοζύγιο είναι χαμηλότερο στις -48 μονάδες, καθώς είναι λιγότερες οι επιχειρήσεις που εκφράζονται αρνητικά (62%), ενώ υπάρχει και ένα μικρό ποσοστό (14%) που αναμένει αύξηση της επισκεψιμότητας από Έλληνες (Διάγραμμα Α.12).

**Διάγραμμα 1.14: Πώς προβλέπετε την εξέλιξη της ζήτησης στην επιχείρησή σας το 2012 σε σχέση με το 2011**



**Πηγή:** ΙΟΒΕ-ΣΕΤΕ **Επεξεργασία στοιχείων:** ΙΟΒΕ

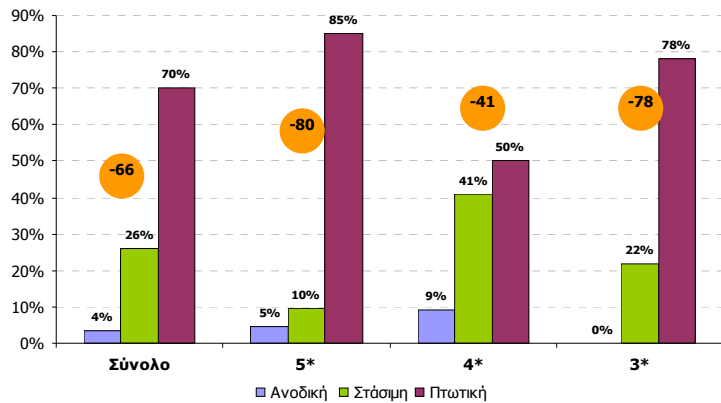
Οι αρνητικές εκτιμήσεις ως προς τη ζήτηση, μετριάζονται στην περίπτωση των αλλοδαπών επισκεπτών, με το ισοζύγιο θετικών / αρνητικών απαντήσεων να διαμορφώνεται στις -14 μονάδες για το σύνολο των ξενοδοχειακών επιχειρήσεων. Είναι μάλιστα αρκετά μικρότερη (-5 μονάδες) για την κατηγορία των 5 αστέρων, όπου δύο στις πέντε σχεδόν επιχειρήσεις

προβλέπουν ότι η ζήτηση από το εξωτερικό θα αυξηθεί, εκτίμηση που ενδεχομένως να συνδέεται και με την ανάπτυξη της συνεργασίας των μονάδων αυτού του μεγέθους με μεγάλους tour operators οι οποίοι ελέγχουν σημαντικό μερίδιο της τουριστικής ζήτησης στην ευρωπαϊκή αγορά. Το αντίστοιχο ισοζύγιο είναι δυσμενέστερο για τα ξενοδοχεία 4 αστέρων (-13 μονάδες), ενώ διαμορφώνεται σε διπλάσιο επίπεδο (-26 μονάδες) για τη μεσαία κατηγορία, όπου παρατηρείται η τάση ο αριθμός των αλλοδαπών πελατών να είναι μικρότερος συγκριτικά με τις μεγάλες κατηγορίες ξενοδοχείων (Διάγραμμα Α.13).

**Στις προβλέψεις για την απασχόληση** οι μισές τουλάχιστον μονάδες προβλέπουν πως θα υπάρξει μείωση των θέσεων εργασίας γεγονός που, εφόσον επαληθευθεί, θα οδηγήσει σε περαιτέρω άνοδο της ανεργίας στον κλάδο (Διάγραμμα Α.14). Είναι ενδεικτικό ότι θετικές εκτιμήσεις καταγράφονται μόνο στην κατηγορία των 5 αστέρων (μία στις πέντε επιχειρήσεις) γεγονός που αντισταθμίζει εν μέρει το ποσοστό των αρνητικών απαντήσεων οδηγώντας το ισοζύγιο στις -33 μονάδες (έναντι -57 μονάδων στα 4 αστέρων και -52 μονάδων στη μεσαία κατηγορία). Αντίστοιχες τέλος με την απασχόληση, είναι οι εκτιμήσεις για την **πορεία των τιμών** με την πτωτική τάση που διαφαίνεται από τις εκτιμήσεις των ξενοδοχειακών μονάδων να συνδέεται άμεσα με τις αρνητικές προσδοκίες για την πορεία της ζήτησης και συνακόλουθα την προσφορά ελκυστικότερων τιμών για την προσέλκυση πελατείας (Διάγραμμα Α.15).

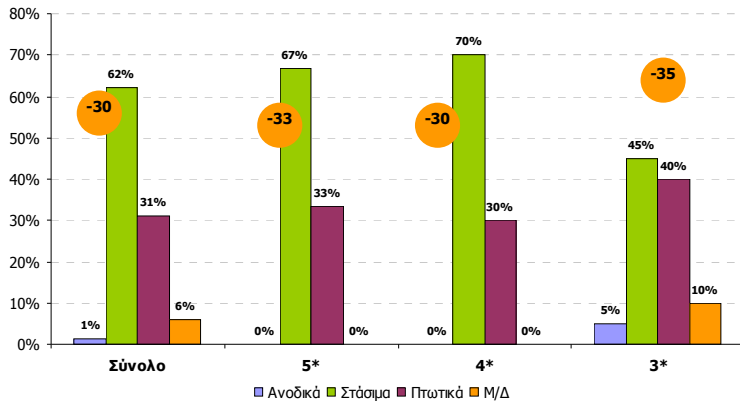
## Παράρτημα Α: Επιμέρους αποτελέσματα της έρευνας συγκυρίας στις Ξενοδοχειακές επιχειρήσεις

**Διάγραμμα Α.1:** Πώς αξιολογείτε την εξέλιξη της ζήτησης από ημεδαπούς επισκέπτες το τελευταίο τρίμηνο σε σχέση με το αντίστοιχο περσινό



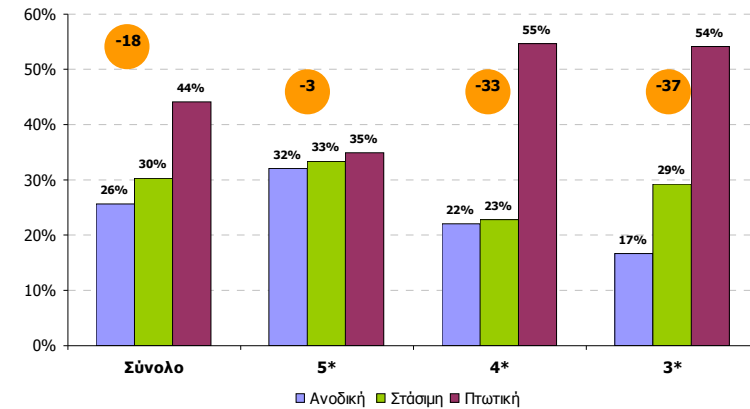
Πηγή: IOBE-ΣΕΤΕ Επεξεργασία στοιχείων: IOBE

**Διάγραμμα Α.3:** Πώς διαμορφώθηκε το τελευταίο τρίμηνο ο αριθμός των απασχολούμενων στην επιχείρησή σας σε σχέση με πέρυσι – Πλήρους Απασχόλησης



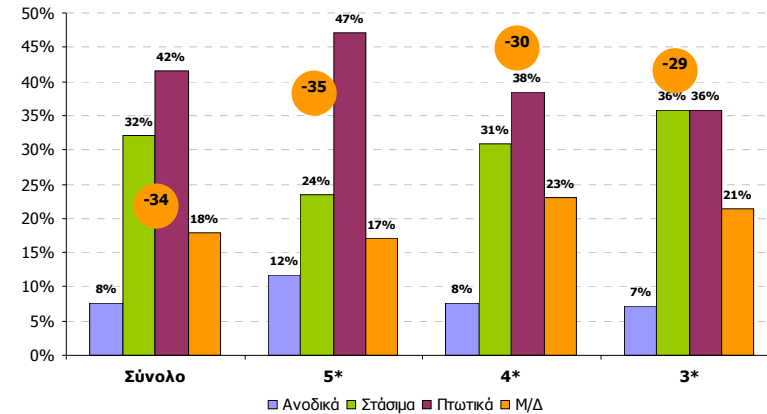
Πηγή: IOBE-ΣΕΤΕ Επεξεργασία στοιχείων: IOBE

**Διάγραμμα Α.2:** Πώς αξιολογείτε την εξέλιξη της ζήτησης από αλλοδαπούς επισκέπτες το τελευταίο τρίμηνο σε σχέση με το αντίστοιχο περσινό



Πηγή: IOBE-ΣΕΤΕ Επεξεργασία στοιχείων: IOBE

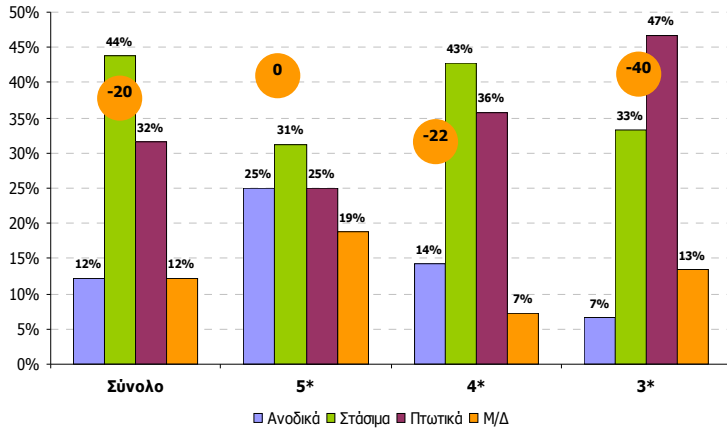
**Διάγραμμα Α.4:** Πώς διαμορφώθηκε το τελευταίο τρίμηνο ο αριθμός των απασχολούμενων στην επιχείρησή σας σε σχέση με πέρυσι – Μερικής Απασχόλησης



Πηγή: IOBE-ΣΕΤΕ Επεξεργασία στοιχείων: IOBE

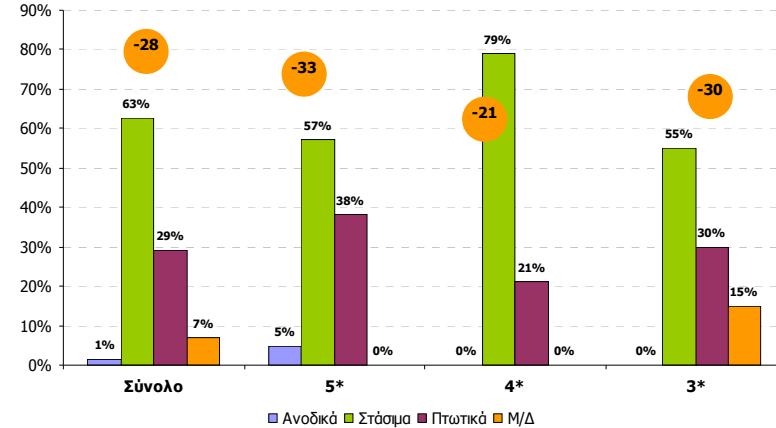


**Διάγραμμα Α.5: Πώς διαμορφώθηκε το τελευταίο τρίμηνο ο αριθμός των απασχολούμενων στην επιχείρησή σας σε σχέση με πέρυσι – Εποχιακής Απασχόλησης**



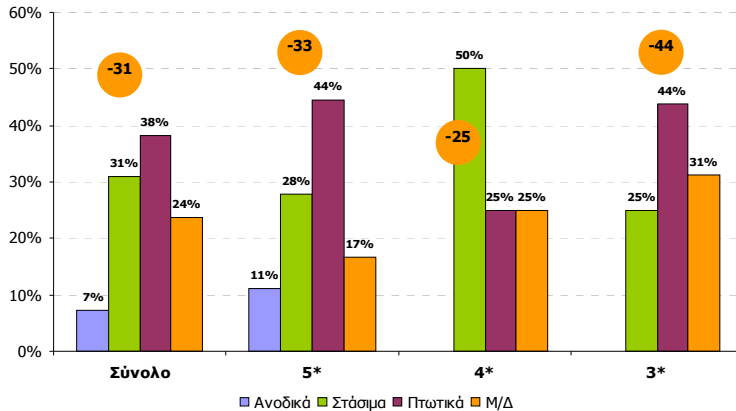
Πηγή: ΙΟΒΕ-ΣΕΤΕ Επεξεργασία στοιχείων: ΙΟΒΕ

**Διάγραμμα Α.6: Πώς προβλέπετε ότι θα διαμορφωθεί ο αριθμός των απασχολούμενων στην επιχείρησή σας το προσεχές τρίμηνο σε σχέση με πέρυσι – Πλήρους Απασχόλησης**



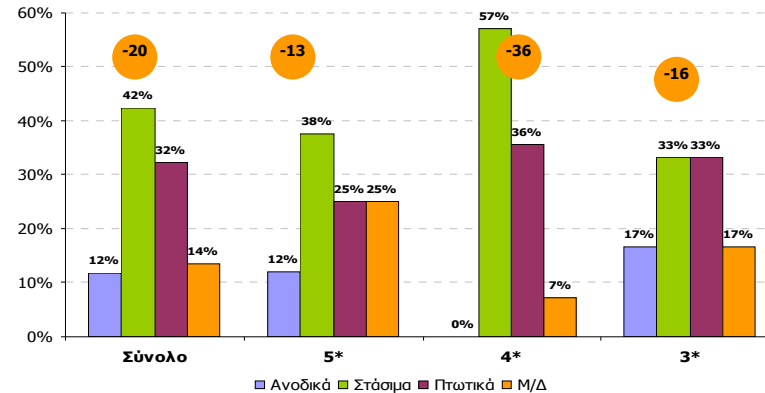
Πηγή: ΙΟΒΕ-ΣΕΤΕ Επεξεργασία στοιχείων: ΙΟΒΕ

**Διάγραμμα Α.7: Πώς προβλέπετε ότι θα διαμορφωθεί ο αριθμός των απασχ/μένων στην επιχείρησή σας το προσεχές τρίμηνο σε σχέση με πέρυσι—Μερικής Απασχόλησης**



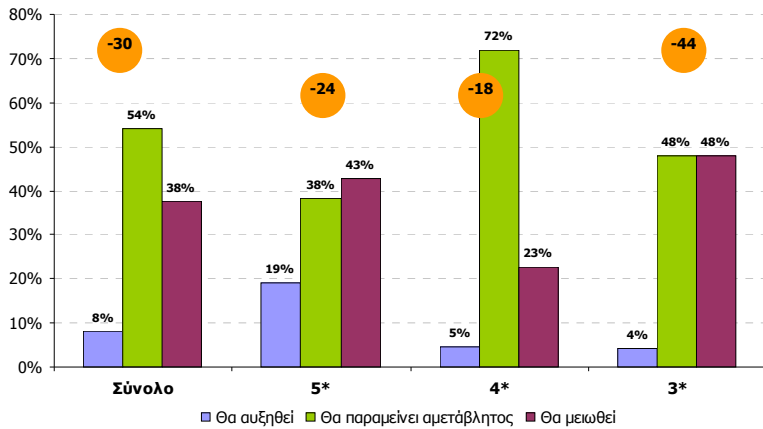
Πηγή: ΙΟΒΕ-ΣΕΤΕ Επεξεργασία στοιχείων: ΙΟΒΕ

**Διάγραμμα Α.8: Πώς προβλέπετε ότι θα διαμορφωθεί ο αριθμός των απασχ/μένων στην επιχείρησή σας το προσεχές τρίμηνο σε σχέση με πέρυσι – Εποχιακής Απασχόλησης**



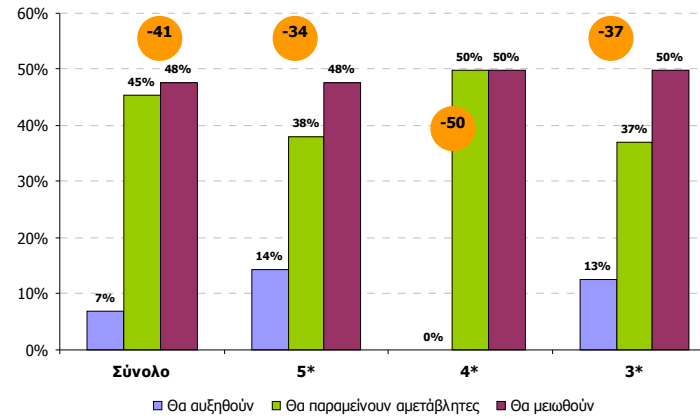
Πηγή: ΙΟΒΕ-ΣΕΤΕ Επεξεργασία στοιχείων: ΙΟΒΕ

**Διάγραμμα Α.9:** Πώς προβλέπετε την εξέλιξη της απασχόλησης στην επιχείρησή σας το προσεχές τρίμηνο σε σχέση με το αντίστοιχο περσινό



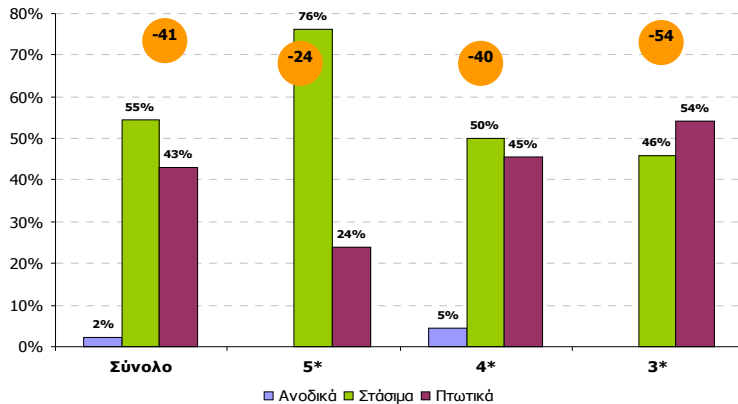
Πηγή: IOBE-ΣΕΤΕ Επεξεργασία στοιχείων: IOBE

**Διάγραμμα Α.10:** Πώς προβλέπετε την εξέλιξη των τιμών στην επιχείρησή σας το προσεχές τρίμηνο σε σχέση με το αντίστοιχο περσινό



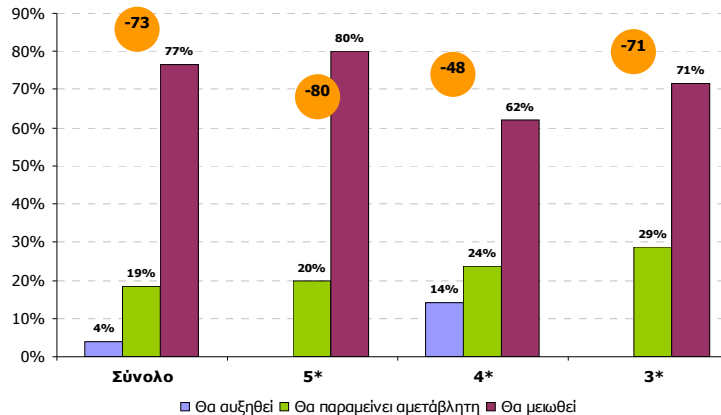
Πηγή: IOBE-ΣΕΤΕ Επεξεργασία στοιχείων: IOBE

**Διάγραμμα Α.11:** Πως αξιολογείτε την κατάσταση της οδικής σήμανσης και της καθαριότητας στην περιοχή λειτουργίας σε σχέση με το περσινό έτος



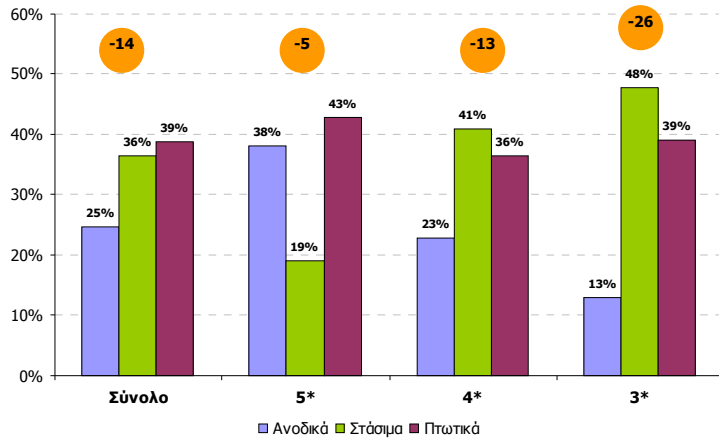
Πηγή: IOBE-ΣΕΤΕ Επεξεργασία στοιχείων: IOBE

**Διάγραμμα Α.12:** Πως προβλέπετε ότι θα εξελιχθεί η ζήτηση από τους ημεδαπούς επισκέπτες το 2012 συνολικά



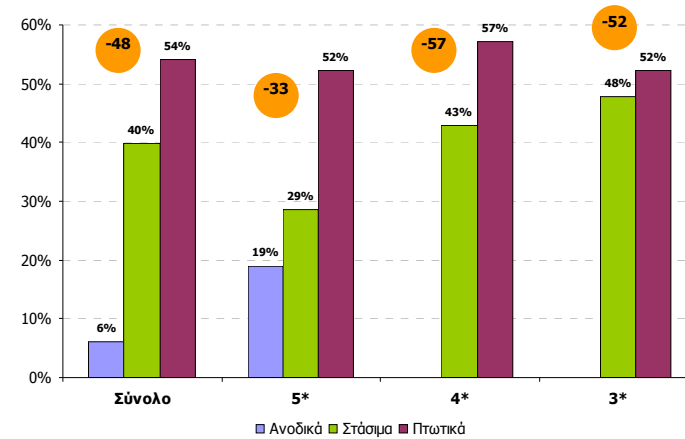
Πηγή: IOBE-ΣΕΤΕ Επεξεργασία στοιχείων: IOBE

**Διάγραμμα Α.13: Πως προβλέπετε ότι θα εξελιχθεί η ζήτηση από τους αλλοδαπούς επισκέπτες συνολικά το 2012**



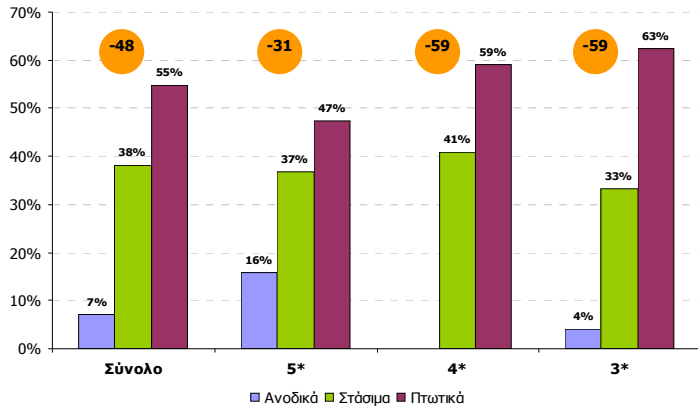
Πηγή: ΙΟΒΕ-ΣΕΤΕ Επεξεργασία στοιχείων: ΙΟΒΕ

**Διάγραμμα Α.14: Πως προβλέπετε ότι θα εξελιχθεί ο αριθμός των απασχολούμενων στην επιχείρησή σας συνολικά το 2012**



Πηγή: ΙΟΒΕ-ΣΕΤΕ Επεξεργασία στοιχείων: ΙΟΒΕ

**Διάγραμμα Α.15: Πως προβλέπετε ότι θα εξελιχθούν οι τιμές των υπηρεσιών που προσφέρει η επιχείρησή σας συνολικά το 2012**



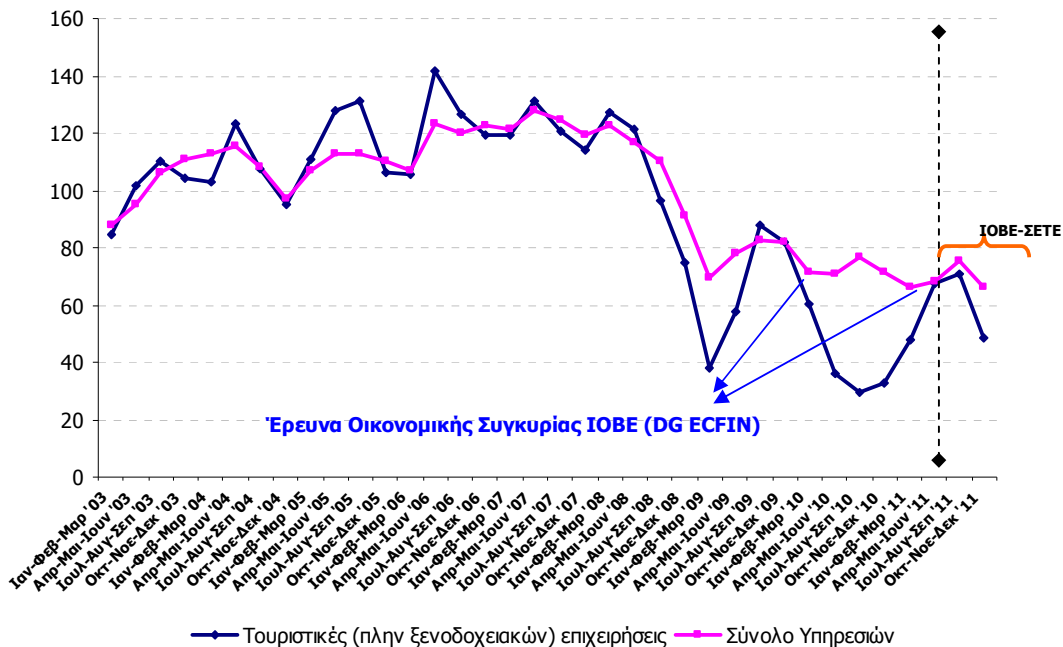
Πηγή: ΙΟΒΕ-ΣΕΤΕ Επεξεργασία στοιχείων: ΙΟΒΕ

**Μέρος 2<sup>ο</sup>: Αποτελέσματα έρευνας Οικονομικής Συγκυρίας στις Τουριστικές επιχειρήσεις (πλην των ξενοδοχειακών) την περίοδο Οκτώβριος-Νοέμβριος-Δεκέμβριος '11**

## Α. Δείκτης Επιχειρηματικών Προσδοκιών στις Τουριστικές (πλην των Ξενοδοχειακών) επιχειρήσεις

Στο πρώτο μέρος του δελτίου, παρουσιάζεται ο Δείκτης Επιχειρηματικών Προσδοκιών για τις Τουριστικές επιχειρήσεις (δηλαδή Τουριστικά γραφεία, εταιρίες Ενοικίασης αυτοκινήτων, Θαλάσσιου τουρισμού και Διοργάνωσης Συνεδρίων-Εκθέσεων) σε σύγκριση με τον αντίστοιχο Δείκτη Επιχειρηματικών Προσδοκιών στο σύνολο των Υπηρεσιών της εγχώριας οικονομίας. Ο Δείκτης Επιχειρηματικών Προσδοκιών κατασκευάζεται από το IOBE (βλέπε Παράρτημα Γ του δελτίου) και είναι συνάρτηση των εκτιμήσεων για την κατάσταση της επιχείρησης το τελευταίο τρίμηνο, των εκτιμήσεων για τη ζήτηση κατά το τελευταίο τρίμηνο και των προβλέψεων για τη ζήτηση τους προσεχείς τρεις μήνες. Με αντίστοιχη μεθοδολογία το IOBE δημιούργησε τον Δείκτη Επιχειρηματικών Προσδοκιών για τις Τουριστικές επιχειρήσεις (πλην των ξενοδοχειακών), αξιοποιώντας τα αποτελέσματα της έρευνας, στην οποία συμμετείχαν επιχειρήσεις από όλους τους κλάδους του τουρισμού.

**Διάγραμμα 2.1: Δείκτης Επιχειρηματικών Προσδοκιών στις Τουριστικές Επιχειρήσεις και στο σύνολο των Υπηρεσιών (Έτος βάσης 2003=100)**



Πηγή: IOBE-ΣΕΤΕ Επεξεργασία στοιχείων: IOBE

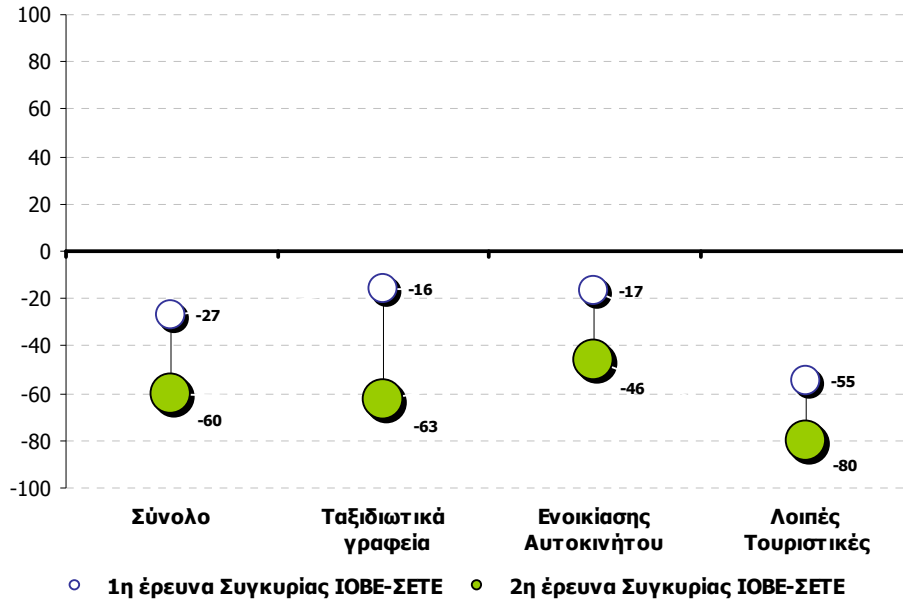
Ο Δείκτης Επιχειρηματικών Προσδοκιών στις Τουριστικές (πλην των ξενοδοχειακών) επιχειρήσεις για το τρίμηνο Οκτωβρίου-Νοεμβρίου-Δεκεμβρίου '11 διαμορφώνεται στις 48 μονάδες, σημειώνοντας πτώση κατά 22 μονάδες σε σχέση με την προηγούμενη εκτίμηση (1<sup>η</sup> έρευνα οικονομικής συγκυρίας IOBE-ΣΕΤΕ). Η κάμψη αυτή συνδέεται άμεσα με τη λήξη της περιόδου υψηλής ζήτησης από τον εισερχόμενο τουρισμό (Απρίλιος-Οκτώβριος), ενώ

καταγράφεται σημαντική υποχώρηση και στον εσωτερικό τουρισμό ως συνέπεια της παρατεταμένης ύφεσης της ελληνικής οικονομίας και της μείωσης του διαθέσιμου εισοδήματος. Οι επιχειρήσεις του κλάδου πλήττονται επίσης και από την επιβράδυνση της επιχειρηματικής δραστηριότητας, με αποτέλεσμα οι δαπάνες για εταιρικά ταξίδια να είναι λιγότερες, γεγονός που ασκεί επιπλέον αρνητικές πιέσεις. Η κάμψη αυτή έχει επίσης ως συνέπεια ο δείκτης να κινείται σε χαμηλότερο επίπεδο συγκριτικά με το σύνολο των Υπηρεσιών της ελληνικής οικονομίας (Διάγραμμα 2.1).

**Β. Κύρια συμπεράσματα από την έρευνα Οικονομικής συγκυρίας στις Τουριστικές επιχειρήσεις**

Στην ενότητα αυτή παρουσιάζονται τα αποτελέσματα από τις εκτιμήσεις των Τουριστικών επιχειρήσεων όπως αποτυπώθηκαν στη συμπλήρωση του ερωτηματολογίου. Για την επίτευξη πιο αντιπροσωπευτικού δείγματος απαντήσεων, η κατηγορία «Λοιπές τουριστικές» περιλαμβάνει τις επιχειρήσεις Θαλάσσιου Τουρισμού και τις επιχειρήσεις που δραστηριοποιούνται στη Διοργάνωση Συνεδρίων και Εκθέσεων. Η επιδείνωση του κλίματος που επισημάνθηκε νωρίτερα είναι αποτέλεσμα περισσότερο δυσμενών εκτιμήσεων και προβλέψεων όσον αφορά κυρίως στην κατάσταση της επιχείρησης.

**Διάγραμμα 2.2: Ισοζύγιο θετικών / αρνητικών απαντήσεων ως προς την κατάσταση της επιχείρησης, 1<sup>η</sup> και 2<sup>η</sup> έρευνα Οικονομικής Συγκυρίας ΙΟΒΕ-ΣΕΤΕ\***



\*1<sup>η</sup> έρευνα Οικονομικής Συγκυρίας: Ιούλιος-Αύγουστος-Σεπτέμβριος 2011 και 2<sup>η</sup> έρευνα Οικονομικής Συγκυρίας: Οκτώβριος-Νοέμβριος-Δεκέμβριος '11

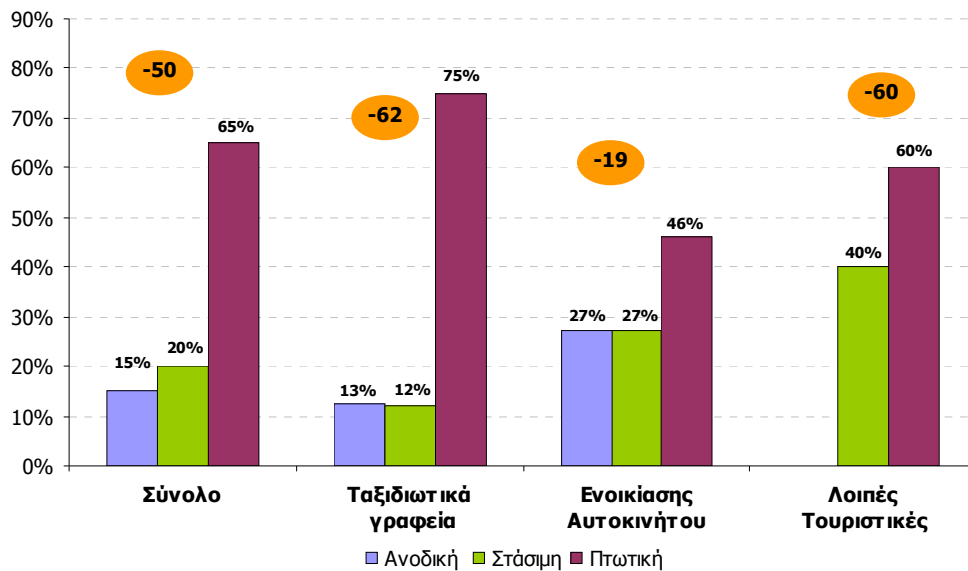
Πηγή: ΙΟΒΕ-ΣΕΤΕ Επεξεργασία στοιχείων: ΙΟΒΕ

Αναλυτικότερα, το ισοζύγιο θετικών / αρνητικών απαντήσεων υποχωρεί στις -60 μονάδες, έναντι των -27 μονάδων για το τρίμηνο Ιουλίου-Αυγούστου-Σεπτεμβρίου '11 με τη μεγαλύτερη πτώση να παρατηρείται στις Λοιπές τουριστικές επιχειρήσεις, όπου τέσσερις στις

πέντε αναφέρουν ότι η κατάστασή τους επιδεινώθηκε. Αντίστοιχη σχεδόν, είναι η τιμή που καταγράφεται στα Ταξιδιωτικά γραφεία με το σχετικό ισοζύγιο να διαμορφώνεται στις -63 μονάδες, ενώ βρίσκεται στις -46 μονάδες για τις επιχειρήσεις Ενοικίασης αυτοκινήτων, με τις μισές επιχειρήσεις να αναφέρουν ότι αντιμετωπίζουν μεγαλύτερες δυσκολίες συγκριτικά με ένα χρόνο πριν.

Το απαισιόδοξο κλίμα οφείλεται, κυρίως, στην ανεπαρκή **ζήτηση για τις προσφερόμενες υπηρεσίες τους**. Στο σύνολο του δείγματος δύο στις τρεις επιχειρήσεις εκτιμούν ότι η ζήτηση είναι χαμηλότερη σε σχέση με ένα χρόνο πριν με αποτέλεσμα το ισοζύγιο ποσοστών θετικών / αρνητικών απαντήσεων να διαμορφώνεται στις -50 μονάδες, ενώ βρίσκεται στις -60 μονάδες για τα Ταξιδιωτικά γραφεία και τις Λοιπές τουριστικές, καθώς είναι υψηλότερο το ποσοστό των επιχειρήσεων που εκφράζεται αρνητικά για την πορεία της ζήτησης. Η τάση αυτή αντιστρέφεται σε σημαντικό βαθμό στις εταιρίες Ενοικίασης Αυτοκινήτων, όπου μια στις τρεις επιχειρήσεις εκτιμά ότι η ζήτηση ανέκαμψε το τρίμηνο Οκτωβρίου-Νοεμβρίου-Δεκεμβρίου με αποτέλεσμα το ισοζύγιο να έχει διαμορφωθεί στις -19 μονάδες.

**Διάγραμμα 2.3: Πώς αξιολογείτε την εξέλιξη της ζήτησης συνολικά στην επιχείρησή σας το τελευταίο τρίμηνο σε σχέση με το αντίστοιχο περσινό**



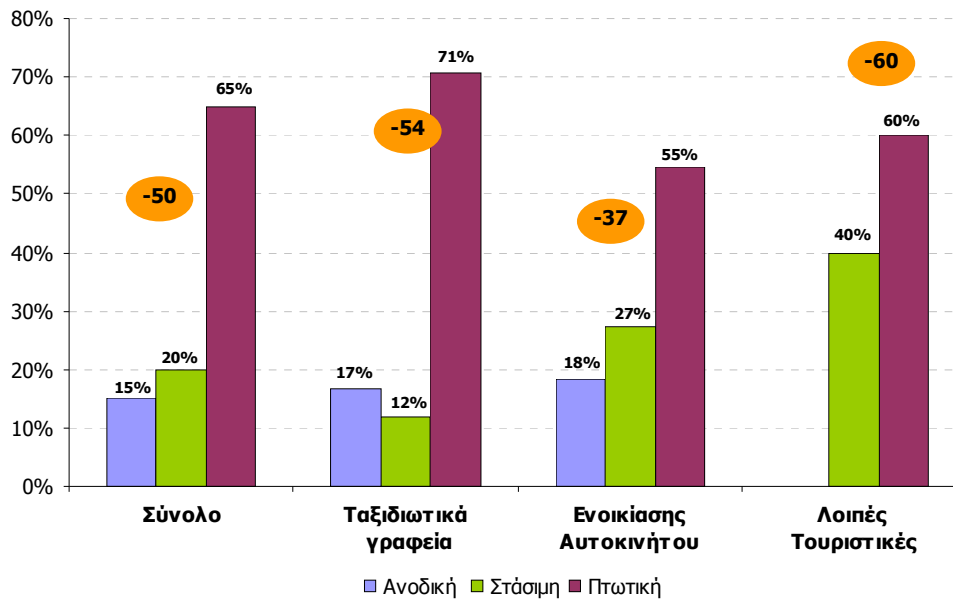
Πηγή: ΙΟΒΕ-ΣΕΤΕ Επεξεργασία στοιχείων: ΙΟΒΕ

Όπως και στην έρευνα συγκυρίας για τις Ξενοδοχειακές επιχειρήσεις, η κάμψη της ζήτησης είναι μεγαλύτερη από την πλευρά των **ημεδαπών επισκεπτών**, καθώς η μείωση του διαθέσιμου εισοδήματος, τα μέτρα φορολογίας του εισοδήματος (εισφορά αλληλεγγύης, μείωση αφορολόγητου ορίου κα) και η ανοδική πορεία της ανεργίας οδηγούν σε περικοπές των καταναλωτικών δαπανών. Είναι ενδεικτικό ότι καμία από τις επιχειρήσεις δεν αναφέρει άνοδο της ζήτησης από το εσωτερικό της χώρας, με την τάση αυτή να εκδηλώνεται με σχετικά ομοιογενή τρόπο στα Ταξιδιωτικά γραφεία και στην Ενοικίαση αυτοκινήτων, όπου το

ισοζύγιο διαμορφώνεται στην περιοχή των -75 μονάδων, έναντι των -50 μονάδων για τις Λοιπές τουριστικές επιχειρήσεις (Διάγραμμα Β.1)<sup>4</sup>.

Διαφοροποιήσεις όμως, παρατηρούνται από την πλευρά της **ζήτησης των αλλοδαπών επισκεπτών**, με πιο χαρακτηριστική την περίπτωση των εταιριών Ενοικίασης Αυτοκινήτων όπου σχεδόν οι μισές επιχειρήσεις αναφέρουν βελτίωση της ζήτησης από την αγορά του εξωτερικού. Η εξέλιξη αυτή οδηγεί το σχετικό ισοζύγιο σε θετικό έδαφος (+9 μονάδες) – η μοναδική περίπτωση θετικού προσήμου για Ξενοδοχειακές αλλά και Τουριστικές επιχειρήσεις αναφορικά με την πορεία της ζήτησης (Διάγραμμα Β.2). Στις υπόλοιπες κατηγορίες οι μισές από τις επιχειρήσεις αναφέρουν μείωση σε σχέση με ένα χρόνο πριν, με το ισοζύγιο να διαμορφώνεται στις -39 μονάδες για τα Τουριστικά γραφεία και στις -50 μονάδες για τις Λοιπές τουριστικές επιχειρήσεις.

**Διάγραμμα 2.4: Πώς αξιολογείτε την εξέλιξη του κύκλου εργασιών στην επιχείρησή σας το τελευταίο τρίμηνο σε σχέση με το αντίστοιχο περσινό**



Πηγή: ΙΟΒΕ-ΣΕΤΕ Επεξεργασία στοιχείων: ΙΟΒΕ

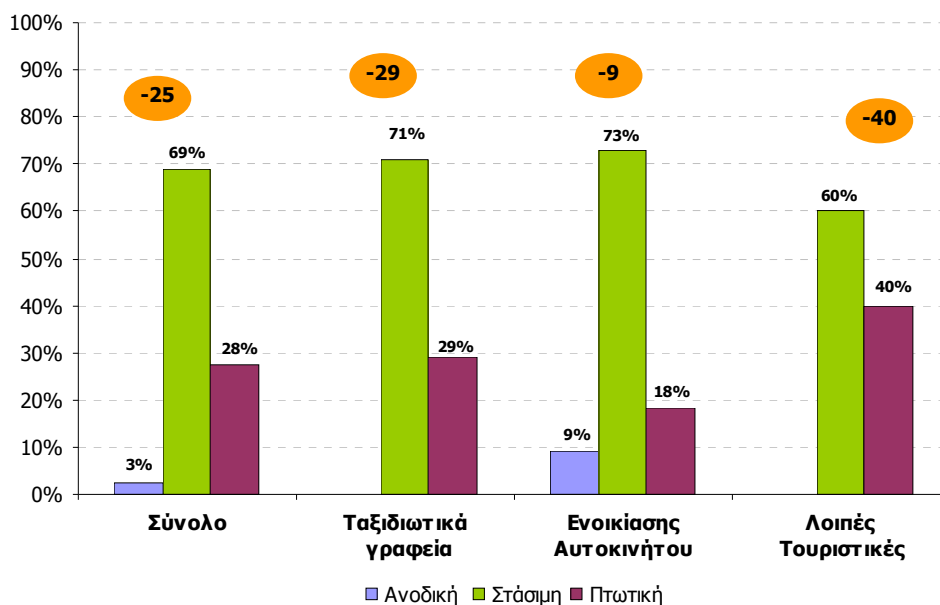
Η πτωτική πορεία της ζήτησης επηρεάζει αρνητικά τον **κύκλο εργασιών**, καθώς στην πλειοψηφία τους οι τουριστικές επιχειρήσεις αναφέρουν ότι τα έσοδα τους έχουν υποχωρήσει το τελευταίο τρίμηνο του 2011. Στα Τουριστικά γραφεία η τάση αυτή παρατηρείται στις επτά από τις δέκα επιχειρήσεις με το ισοζύγιο να διαμορφώνεται στις -54 μονάδες, ενώ βρίσκεται στις -60 μονάδες στις Λοιπές τουριστικές επιχειρήσεις. Στις εταιρείες Ενοικίασης αυτοκινήτων το γεγονός ότι μια στις πέντε επιχειρήσεις (όπως και στα Ταξιδιωτικά γραφεία) εμφανίζεται ικανοποιημένη από την πορεία των εσόδων της, έχει ως αποτέλεσμα το ισοζύγιο ποσοστών θετικών / αρνητικών απαντήσεων να βρίσκεται σε υψηλότερο επίπεδο (-37 μονάδες).

<sup>4</sup> Βλέπε Παράρτημα Β στο τέλος της ενότητας



Σε όρους τρέχουσας **απασχόλησης**, η πλειοψηφία (δύο στις τρεις περίπου) των Τουριστικών επιχειρήσεων, εκτιμά πως ο αριθμός των απασχολουμένων δεν έχει μεταβληθεί συγκριτικά με ένα χρόνο πριν. Περισσότερο αισιόδοξες είναι οι εκτιμήσεις στην περίπτωση των εταιρειών Ενοικίασης Αυτοκινήτων, με το ισοζύγιο να διαμορφώνεται στις -9 μονάδες, καθώς το ποσοστό που δηλώνει μείωση της απασχόλησης εξισορροπείται εν μέρει από το ποσοστό των επιχειρήσεων που δηλώνει άνοδο. Αντίθετα, μεγαλύτερες πιέσεις παρατηρούνται στις Λοιπές τουριστικές επιχειρήσεις, γεγονός που, μεταξύ άλλων, συνδέεται και με την υποχώρηση της εποχιακής απασχόλησης λόγω της λήξης της υψηλής τουριστικής περιόδου. Η εξέλιξη αυτή έχει ως αποτέλεσμα οι δύο στις πέντε επιχειρήσεις να αναφέρουν ότι προχώρησαν σε μείωση του προσωπικού τους με το σχετικό ισοζύγιο να διαμορφώνεται στις -40 μονάδες.

**Διάγραμμα 2.5: Πώς αξιολογείτε την εξέλιξη της απασχόλησης στην επιχείρησή σας το τελευταίο τρίμηνο σε σχέση με το αντίστοιχο περσινό**



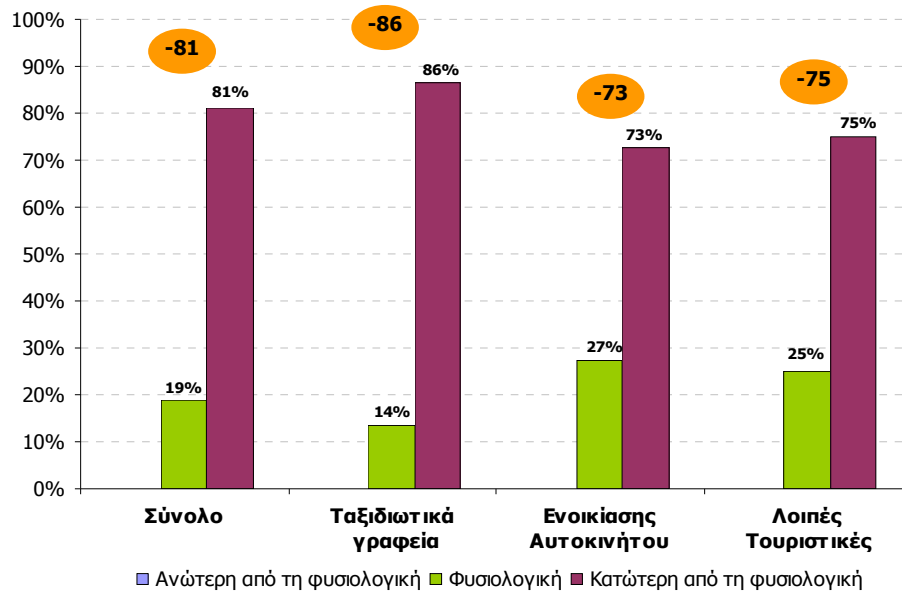
Πηγή: ΙΟΒΕ-ΣΕΤΕ Επεξεργασία στοιχείων: ΙΟΒΕ

Ενδεικτικό, ωστόσο, των πιέσεων που δέχεται η τουριστική κίνηση στις αρχές του νέου έτους, αποτελούν οι εκτιμήσεις για την **ροή των κρατήσεων**, η οποία τον Ιανουάριο του 2012 κινήθηκε σε κατώτερο από το φυσιολογικό για την εποχή επίπεδο, στο σύνολο των τουριστικών επιχειρήσεων που συμμετείχαν στην έρευνα. Η εξέλιξη αυτή έχει ως αποτέλεσμα το σχετικό ισοζύγιο να διαμορφώνεται στην περιοχή των -75 μονάδων για τις Λοιπές τουριστικές επιχειρήσεις και Ενοικίασης αυτοκινήτων και στις -86 μονάδες για τα Τουριστικά γραφεία (Διάγραμμα 2.6).

Αναφορικά με τις εκτιμήσεις για την πορεία της **ζήτησης το ερχόμενο τρίμηνο**, το ισοζύγιο θετικών / αρνητικών απαντήσεων, αν και είναι και αυτό αρνητικό, κινείται σε υψηλότερο επίπεδο συγκριτικά με εκείνο για την ροή των κρατήσεων. Οι πιο αισιόδοξες εκτιμήσεις

καταγράφονται στις εταιρίες Ενοικίασης αυτοκινήτων, όπου μία στις τρεις επιχειρήσεις εκτιμά ότι η ζήτηση θα αυξηθεί σε σύγκριση με το αντίστοιχο περσινό χρονικό διάστημα, έναντι των μισών επιχειρήσεων που προβλέπουν κάμψη της ζήτησης με συνέπεια το ισοζύγιο να διαμορφώνεται στις -28 μονάδες (Διάγραμμα 2.7).

**Διάγραμμα 2.6: Πώς εξελίχθηκε τον Ιανουάριο του 2012 η ροή των κρατήσεων στην επιχείρησή σας σε σχέση με το αντίστοιχο περσινό χρονικό διάστημα**

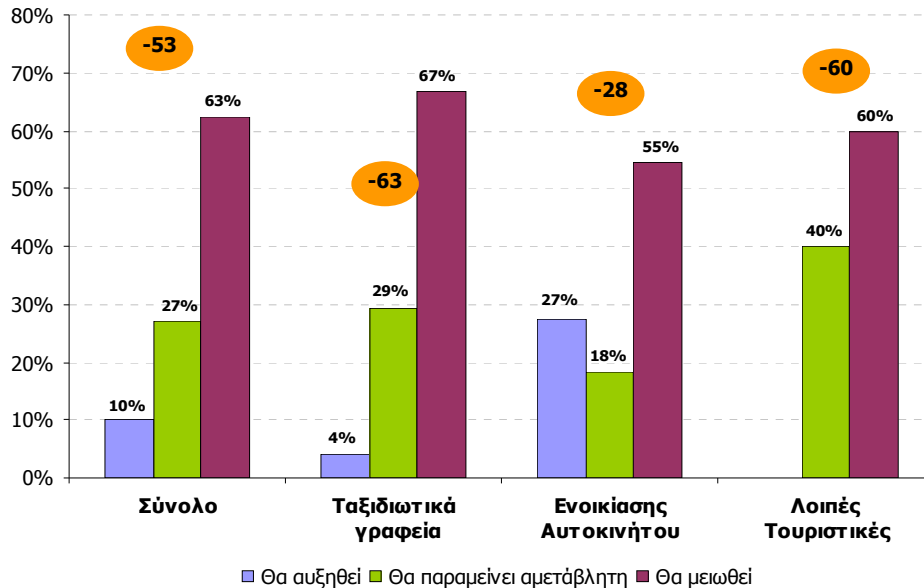


Πηγή: ΙΟΒΕ-ΣΕΤΕ Επεξεργασία στοιχείων: ΙΟΒΕ

Αντίθετα, το ποσοστό των επιχειρήσεων που εκφράζεται αρνητικά για την πορεία της ζήτησης το ερχόμενο τρίμηνο αυξάνεται στις υπόλοιπες κατηγορίες (δύο στις τρεις περίπου) με το σχετικό ισοζύγιο να κινείται στις -60 μονάδες περίπου τόσο για τα Τουριστικά γραφεία όσο και στην κοινή κατηγορία των επιχειρήσεων Θαλάσσιου Τουρισμού και της Διοργάνωσης Εκθέσεων-Συνεδρίων (Διάγραμμα 2.7).

Αναφορικά με την πορεία της **απασχόλησης** οι τουριστικές επιχειρήσεις προβλέπουν στην πλειοψηφία τους ότι ο αριθμός των εργαζομένων θα διατηρηθεί σε αντίστοιχο επίπεδο με εκείνο ένα χρόνο πριν, ενώ μικρότερο ποσοστό (περίπου μία στις τέσσερις) εκτιμά πως θα περιορίσει το προσωπικό που εργάζεται στην επιχείρηση. Αντίστοιχα πτωτική είναι η τάση στις προβλέψεις για την πορεία των **τιμών των υπηρεσιών**, καθώς οι μισές επιχειρήσεις δηλώνουν ότι θα προχωρήσουν σε μείωση. Πιο χαρακτηριστική είναι η περίπτωση των Τουριστικών γραφείων όπου το ισοζύγιο διαμορφώνεται στις -50 μονάδες, ενώ στις επιχειρήσεις Ενοικίασης Αυτοκινήτων και στις Λοιπές τουριστικές επιχειρήσεις η τάση αυτή αντισταθμίζεται εν μέρει από την εκτίμηση ότι θα υπάρξει ανοδική αναπροσαρμογή των τιμών (περίπου μία στις πέντε επιχειρήσεις) με το ισοζύγιο θετικών αρνητικών απαντήσεων να διαμορφώνεται στις -28 και -20 μονάδες αντίστοιχα (Διάγραμμα 2.8).

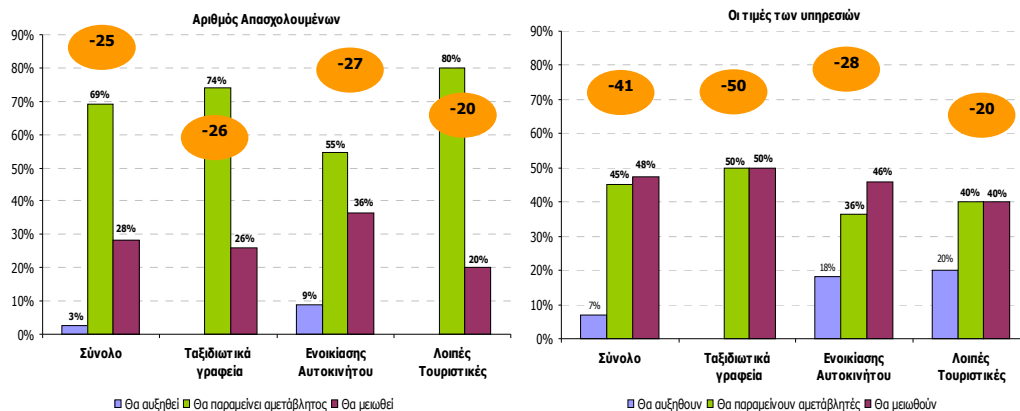
**Διάγραμμα 2.7: Πώς προβλέπετε την εξέλιξη της ζήτησης στην επιχείρησή σας το προσεχές τρίμηνο σε σχέση με το αντίστοιχο περσινό**



Πηγή: IOBE-ΣΕΤΕ Επεξεργασία στοιχείων: IOBE

Σε πιο ποιοτικές ερωτήσεις που περιλαμβάνονται στην έρευνα, ως κυριότεροι **παράγοντες που επηρεάζουν θετικά την επιχειρηματική δραστηριότητα** αναδεικνύονται οι προσπάθειες για μείωση του λειτουργικού κόστους, η βελτίωση των εμπορικών σχέσεων στο δίκτυο συνεργατών, ενώ και η δυνατότητα αποκόμισης ωφελειών από την απελευθέρωση του cabotage καταγράφεται ως παράγοντας που δημιουργεί κλίμα αισιοδοξίας για τη βελτίωση του επιχειρηματικού κλίματος. Ωστόσο, είναι αξιοσημείωτο ότι η πλειοψηφία των επιχειρήσεων δυσκολεύεται να διακρίνει τη δεδομένη χρονική περίοδο παράγοντες που να συμβάλλουν στη βελτίωση της επιχειρηματικής τους δραστηριότητας.

**Διάγραμμα 2.8: Πώς προβλέπετε την εξέλιξη της απασχόλησης / τιμών το προσεχές τρίμηνο στην επιχείρησή σας σε σχέση με το αντίστοιχο περσινό**



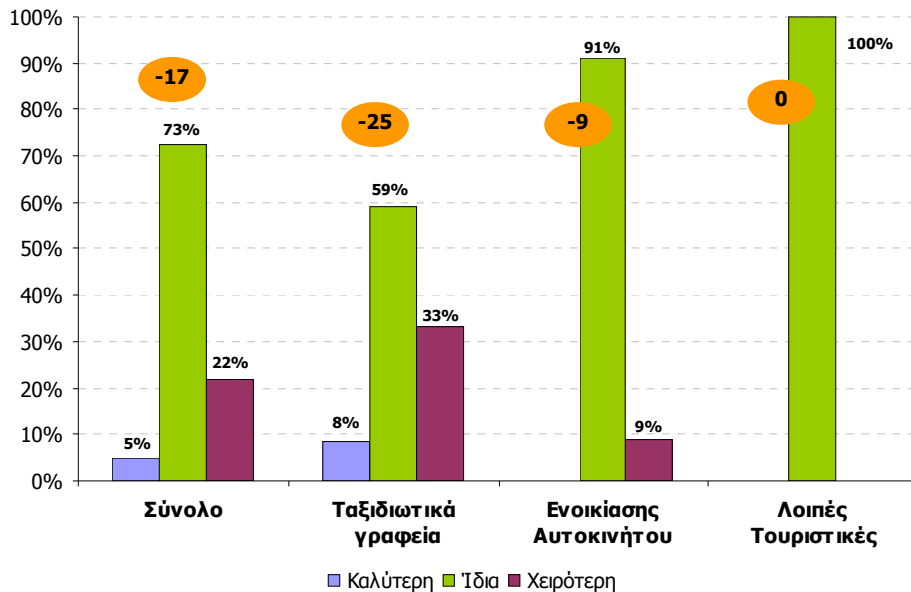
Πηγή: IOBE-ΣΕΤΕ Επεξεργασία στοιχείων: IOBE

Αντίθετα, η οικονομική ύφεση, η αβεβαιότητα σε οικονομικό και πολιτικό επίπεδο, αλλά και η αρνητική εικόνα της χώρας στο εξωτερικό θεωρούνται από την πλειοψηφία των τουριστικών επιχειρήσεων ως οι κυριότεροι **παράγοντες που επηρεάζουν αρνητικά την δραστηριότητά τους**. Δυσκολίες επίσης προκύπτουν από τις φορολογικές επιβαρύνσεις, την ελλιπή ρευστότητα στο σύστημα, ενώ και η υποχώρηση της επιχειρηματικής δραστηριότητας σε συνδυασμό με την κακή ψυχολογία της αγοράς επιδεινώνουν τη ζήτηση και συνακόλουθα την δραστηριότητα των τουριστικών επιχειρήσεων.

### Γ. Επιμέρους ερωτήσεις και προβλέψεις για την πορεία της ζήτησης, της απασχόλησης και των τιμών συνολικά για το 2012

Στην έρευνα συγκυρίας ζητήθηκε από τις τουριστικές (πλην των ξενοδοχειακών) επιχειρήσεις να διατυπώσουν τις εκτιμήσεις τους για το βαθμό στον οποίο έχουν διαπιστώσει αλλαγές σε τομείς που επηρεάζουν άμεσα την επιχειρηματικότητα, όπως το θεσμικό πλαίσιο και η γραφειοκρατία, η καθαριότητα και η οδική σήμανση, αλλά και η κατάσταση των υποδομών στην περιοχή δραστηριοποίησής τους. Παράλληλα, οι τουριστικές επιχειρήσεις προχώρησαν σε μια αρχική πρόβλεψη για την πορεία της ζήτησης, της απασχόλησης και των τιμών για τις υπηρεσίες που προσφέρουν συνολικά για το 2012, με την επιφύλαξη ότι οι εκτιμήσεις αυτές επηρεάζονται σε μεγαλύτερο βαθμό από τη γενικότερη αβεβαιότητα τόσο στο εσωτερικό της χώρας όσο και στο εξωτερικό, καθώς ακόμα διανύουμε τους πρώτους μήνες του νέου έτους.

**Διάγραμμα 2.9: Πώς αξιολογείτε την κατάσταση των βασικών υποδομών της περιοχής λειτουργίας σε σχέση με το περσινό έτος**



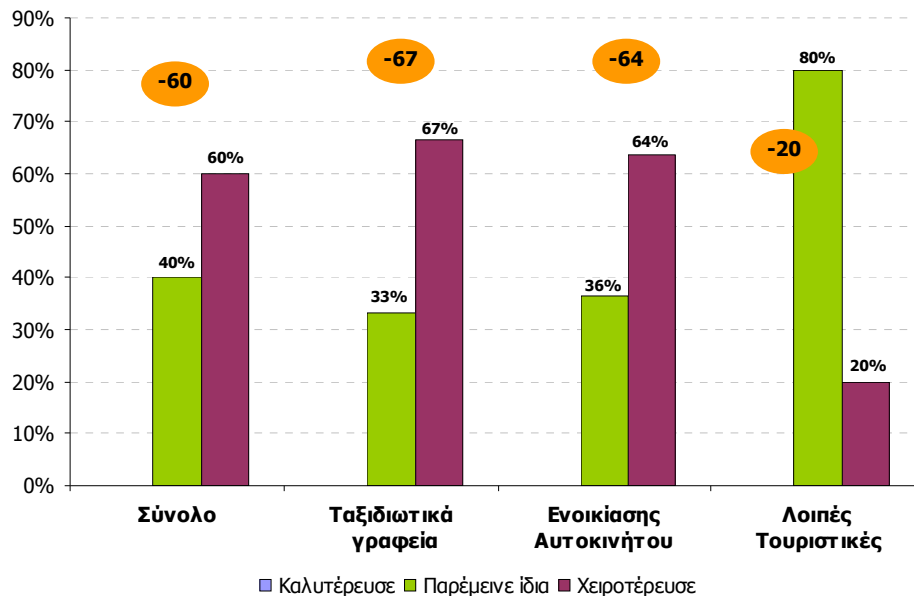
Πηγή: IOBE-ΣΕΤΕ Επεξεργασία στοιχείων: IOBE

Όσον αφορά στην **κατάσταση των βασικών υποδομών** η πλειοψηφία των επιχειρήσεων αναφέρει ότι δεν έχει υπάρξει ουσιαστική μεταβολή με αποτέλεσμα το ισοζύγιο να κινείται

στην περιοχή των -15 περίπου μονάδων. Η ανεπάρκεια στις υποδομές, κυρίως στο συγκοινωνιακό δίκτυο της χώρας (όπως οδικοί άξονες, λιμάνια και αεροδρόμια), έχει αναδειχθεί από εγχώριους φορείς αλλά και ξένους οργανισμούς (πχ WEF, Tourism and Travel Competitiveness Index), ως ένα από τα σημαντικότερα εμπόδια για τη βελτίωση της ανταγωνιστικότητας του εγχώριου τουριστικού προϊόντος, υποδεικνύοντας ταυτόχρονα την αναγκαιότητα επενδύσεων εντός μιας ιδιαίτερα δύσκολης δημοσιονομικής κατάστασης στην οποία έχει εισέλθει η ελληνική οικονομία. Οι ελλείψεις συγκοινωνιακές συνδέσεις έχουν άλλωστε, επισημανθεί από επιχειρήσεις που συμμετείχαν στην έρευνα ως ανασταλτικός παράγοντας για τη βελτίωση της τουριστικής κίνησης.

Αρνητική είναι επίσης η αξιολόγηση των επιχειρήσεων αναφορικά με το επίπεδο της οδικής **σήμανσης και καθαριότητας**, καθώς εκτιμούν ότι είτε δεν έχει υπάρξει καμία αλλαγή είτε ότι έχει υποβαθμιστεί σε σχέση με το προηγούμενο έτος. Το γεγονός αυτό έχει ως αποτέλεσμα το σχετικό ισοζύγιο να διαμορφώνεται στις -62 μονάδες για τα Ταξιδιωτικά γραφεία, ενώ για τις εταιρίες Ενοικίασης αυτοκινήτων και τις Λοιπές τουριστικές διαμορφώνεται στις -36 και -20 μονάδες αντίστοιχα, καθώς η πλειοψηφία αναφέρει ότι δεν έχουν υπάρξει ενέργειες από τους αρμόδιους φορείς για τη βελτίωση τους στη διάρκεια του 2011 (Διάγραμμα Β.9).

#### Διάγραμμα 2.10: Πώς αξιολογείτε την κατάσταση της γραφειοκρατίας και του θεσμικού πλαισίου σε σχέση με το περσινό έτος



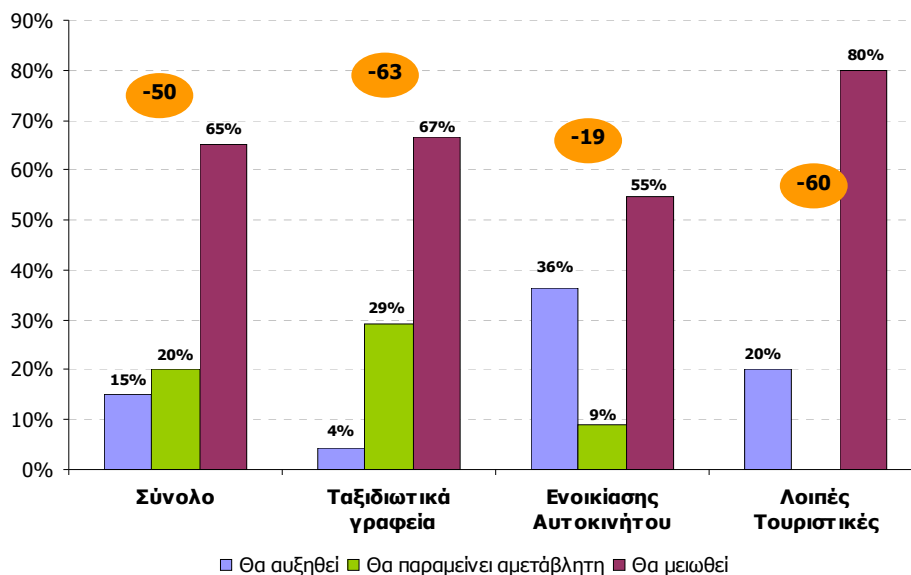
Πηγή: ΙΟΒΕ-ΣΕΤΕ Επεξεργασία στοιχείων: ΙΟΒΕ

Αναφορικά με τη **γραφειοκρατία και το θεσμικό πλαίσιο**, παράγοντες στους οποίους διαχρονικά αποδίδονται οι αγκυλώσεις στην ανάπτυξη της επιχειρηματικότητας και στην προώθηση των επενδύσεων, είναι ενδεικτικό ότι δύο στις τρεις επιχειρήσεις διαπιστώνουν ότι

υπάρχει επιδείνωση στις συναλλαγές τους με τις δημόσιες υπηρεσίες με αποτέλεσμα το σχετικό ισοζύγιο να βρίσκεται στην περιοχή των -67 μονάδων περίπου για τα Ταξιδιωτικά γραφεία και τις εταιρίες Ενοικίασης αυτοκινήτων. Αντίθετα, στις Λοιπές τουριστικές επιχειρήσεις το σχετικό ισοζύγιο βρίσκεται στις -20 μονάδες, καθώς το ποσοστό των επιχειρήσεων που δηλώνει πως η κατάσταση έχει παραμείνει αμετάβλητη ανέρχεται στο 80%.

Όσον αφορά στις πρώτες εκτιμήσεις για την **πορεία της ζήτησης το 2012**, οι προβλέψεις των τουριστικών επιχειρήσεων είναι στην πλειοψηφία τους απαισιόδοξες, καθώς περισσότερες από τις μισές εκτιμούν πως θα κινηθεί πτωτικά σε σχέση με το 2011. Περισσότερο δυσσιώπες είναι οι εκτιμήσεις των Λοιπών τουριστικών επιχειρήσεων και των Τουριστικών γραφείων, με το ισοζύγιο να διαμορφώνεται στις -60 περίπου μονάδες αντίστοιχα. Η τάση αυτή αντίθετα είναι ηπιότερη στις εταιρίες Ενοικίασης αυτοκινήτων όπου το ποσοστό των αρνητικών απαντήσεων αντισταθμίζεται εν μέρει από εκείνο των θετικών με αποτέλεσμα το σχετικό ισοζύγιο να βρίσκεται στις -19 μονάδες.

**Διάγραμμα 2.11: Πώς προβλέπετε την εξέλιξη της ζήτησης στην επιχείρησή σας το 2012 σε σχέση με το 2011**



Πηγή: ΙΟΒΕ-ΣΕΤΕ Επεξεργασία στοιχείων: ΙΟΒΕ

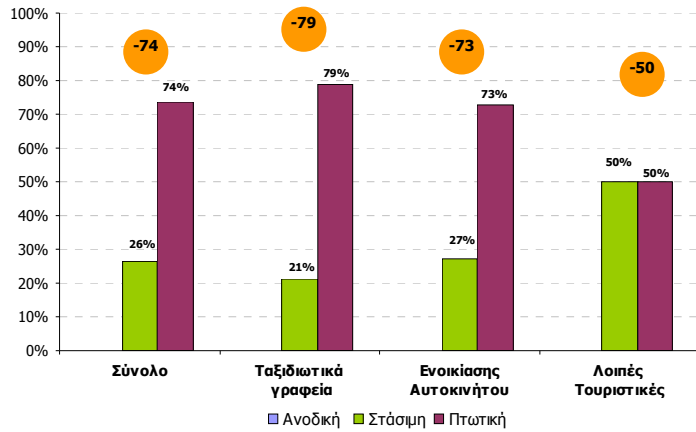
Η απαισιόδοξη αυτή ερμηνεύεται κυρίως, από τις προβλέψεις των επιχειρήσεων για μεγαλύτερη πτώση της **ζήτησης από το εσωτερικό της χώρας** συγκριτικά με το προηγούμενο έτος. Είναι ενδεικτικό ότι στην κατηγορία των Ταξιδιωτικών γραφείων εννέα στις δέκα επιχειρήσεις εκφράζονται αρνητικά για τη ζήτηση από την εγχώρια αγορά με συνέπεια το ισοζύγιο να διαμορφώνεται στις -91 μονάδες (Διάγραμμα Β.10). Οι εκτιμήσεις ωστόσο, είναι πιο αισιόδοξες όσον αφορά στη **ζήτηση από το εξωτερικό**, με το σχετικό ισοζύγιο να διαμορφώνεται στις -27 μονάδες για το σύνολο των Τουριστικών επιχειρήσεων που συμμετείχαν στην έρευνα, ενώ είναι ουδέτερο για τις εταιρίες Ενοικίασης Αυτοκινήτων και

τις Λοιπές τουριστικές επιχειρήσεις, καθώς το ποσοστό των επιχειρήσεων που δηλώνει άνοδο εξισορροπείται από εκείνο που αναμένει πως θα κινηθεί πτωτικά (Διάγραμμα Β.11).

**Στις προβλέψεις για την απασχόληση** οι μισές τουριστικές επιχειρήσεις εκτιμούν πως θα υπάρξει μείωση των θέσεων εργασίας γεγονός που, εφόσον επαληθευθεί, θα οδηγήσει σε περαιτέρω άνοδο της ανεργίας. Είναι ενδεικτικό ότι θετικές εκτιμήσεις καταγράφονται κυρίως στις Λοιπές τουριστικές (μία στις πέντε επιχειρήσεις) γεγονός που αντισταθμίζει εν μέρει το ποσοστό των αρνητικών απαντήσεων οδηγώντας το ισοζύγιο στις -20 μονάδες, έναντι -55 μονάδων στα Ταξιδιωτικά γραφεία και -35 μονάδων στις εταιρίες Ενοικίασης Αυτοκινήτων (Διάγραμμα Β.12). Τέλος, πτωτικά ή σε αντίστοιχο επίπεδο με εκείνο του 2011 εκτιμά η πλειοψηφία των τουριστικών επιχειρήσεων ότι θα κινηθεί η **πορεία των τιμών** ως αποτέλεσμα των αρνητικών προσδοκιών για την πορεία της ζήτησης και συνακόλουθα την προσφορά ελκυστικότερων τιμών για την προσέλκυση πελατείας (Διάγραμμα Β.13).

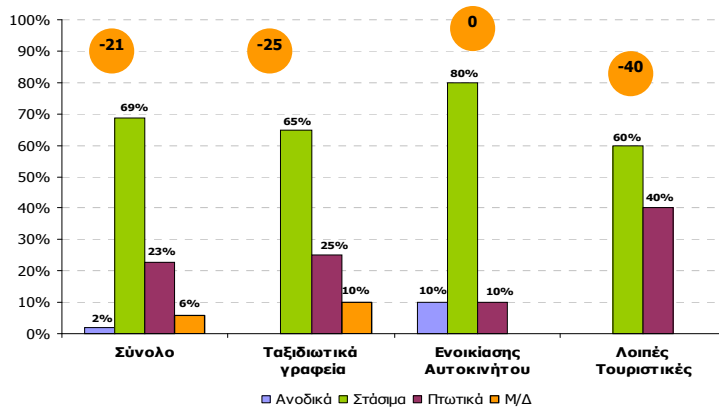
## Παράρτημα Β: Επιμέρους αποτελέσματα της έρευνας συγκυρίας στις Τουριστικές (πλην των ξενοδοχειακών) επιχειρήσεις

**Διάγραμμα Β.1: Πώς αξιολογείτε την εξέλιξη της ζήτησης από ημεδαπούς επισκέπτες το τελευταίο τρίμηνο σε σχέση με το αντίστοιχο περσινό**



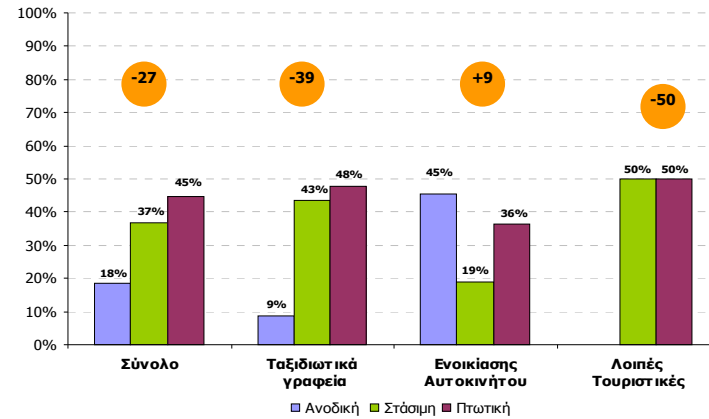
Πηγή: ΙΟΒΕ-ΣΕΤΕ Επεξεργασία στοιχείων: ΙΟΒΕ

**Διάγραμμα Β.3: Πώς διαμορφώθηκε το τελευταίο τρίμηνο ο αριθμός των απασχολούμενων στην επιχείρησή σας σε σχέση με πέρυσι – Πλήρους Απασχόλησης**



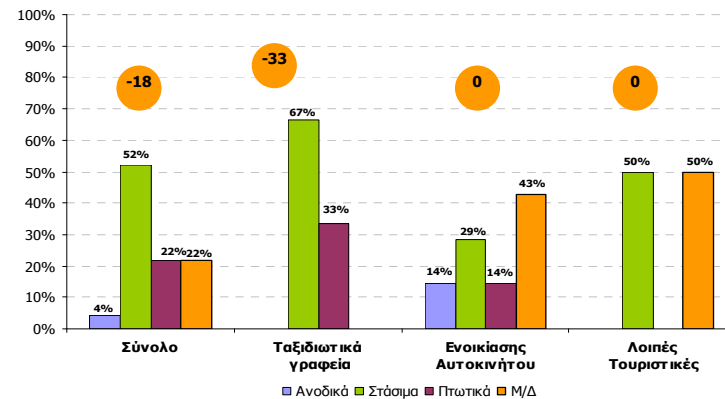
Πηγή: ΙΟΒΕ-ΣΕΤΕ Επεξεργασία στοιχείων: ΙΟΒΕ

**Διάγραμμα Β.2: Πώς αξιολογείτε την εξέλιξη της ζήτησης από αλλοδαπούς επισκέπτες το τελευταίο τρίμηνο σε σχέση με το αντίστοιχο περσινό**



Πηγή: ΙΟΒΕ-ΣΕΤΕ Επεξεργασία στοιχείων: ΙΟΒΕ

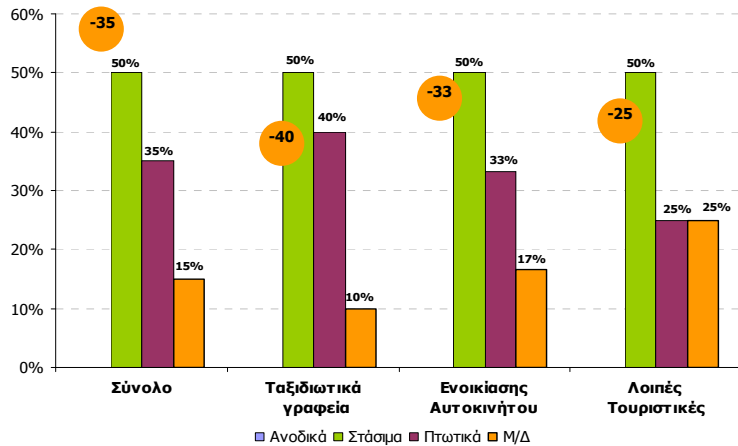
**Διάγραμμα Β.4: Πώς διαμορφώθηκε το τελευταίο τρίμηνο ο αριθμός των απασχολούμενων στην επιχείρησή σας σε σχέση με πέρυσι – Μερικής Απασχόλησης**



Πηγή: ΙΟΒΕ-ΣΕΤΕ Επεξεργασία στοιχείων: ΙΟΒΕ

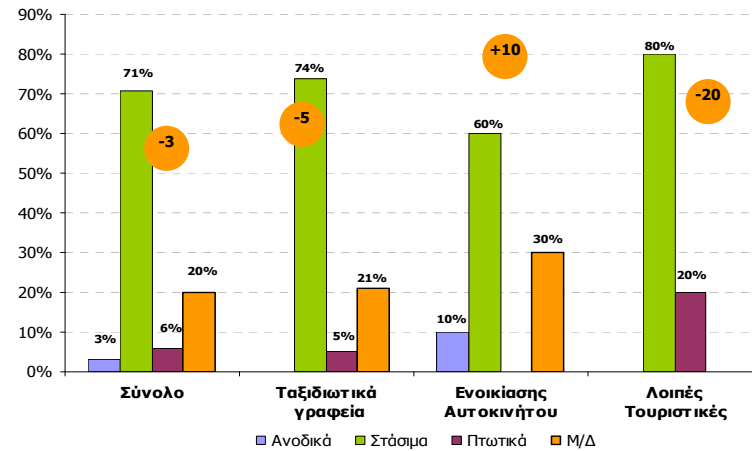


**Διάγραμμα Β.5: Πώς διαμορφώθηκε το τελευταίο τρίμηνο ο αριθμός των απασχολούμενων στην επιχείρησή σας σε σχέση με πέρυσι – Εποχιακής Απασχόλησης**



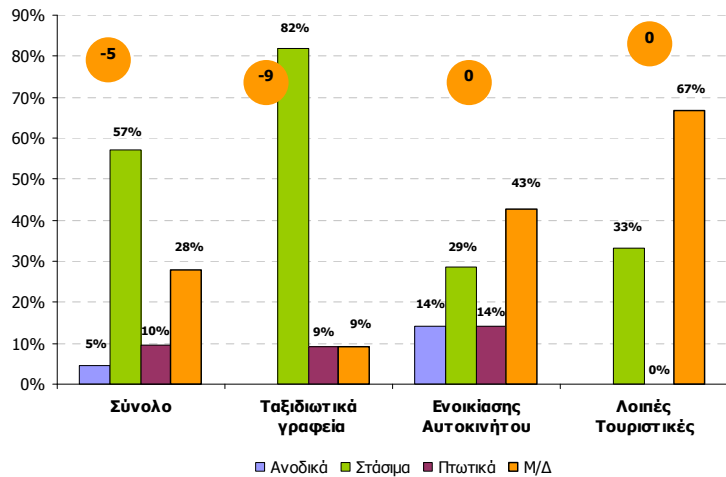
Πηγή: IOBE-ΣΕΤΕ Επεξεργασία στοιχείων: IOBE

**Διάγραμμα Β.6: Πώς προβλέπετε ότι θα διαμορφωθεί ο αριθμός των απασχολούμενων στην επιχείρησή σας το προσεχές τρίμηνο σε σχέση με πέρυσι – Πλήρους Απασχόλησης**



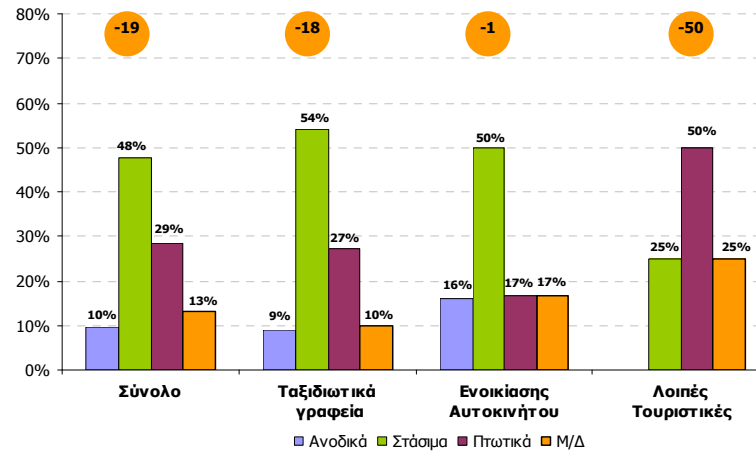
Πηγή: IOBE-ΣΕΤΕ Επεξεργασία στοιχείων: IOBE

**Διάγραμμα Β.7: Πώς προβλέπετε ότι θα διαμορφωθεί ο αριθμός των απασχ/νων στην επιχείρησή σας το προσεχές τρίμηνο σε σχέση με πέρυσι – Μερικής Απασχόλησης**



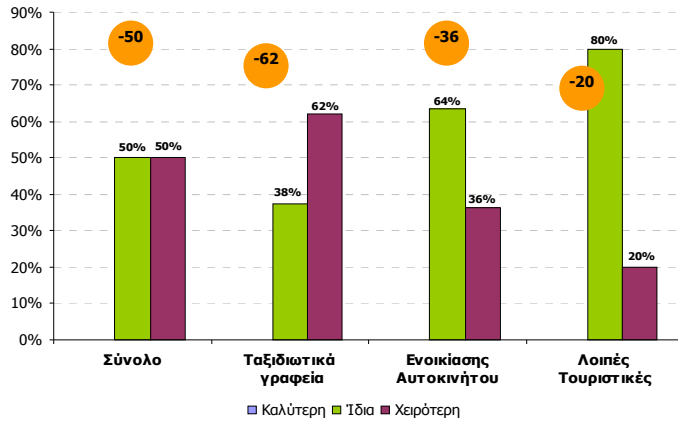
Πηγή: IOBE-ΣΕΤΕ Επεξεργασία στοιχείων: IOBE

**Διάγραμμα Β.8: Πώς προβλέπετε ότι θα διαμορφωθεί ο αριθμός των απασχολούμενων στην επιχείρησή σας το προσεχές τρίμηνο σε σχέση με πέρυσι – Εποχιακής Απασχόλησης**



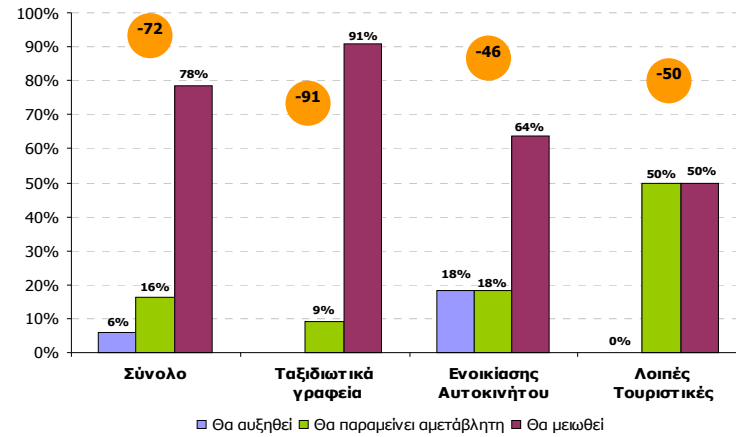
Πηγή: IOBE-ΣΕΤΕ Επεξεργασία στοιχείων: IOBE

**Διάγραμμα Β.9:** Πως αξιολογείτε την κατάσταση της οδικής σήμανσης και της καθαριότητας στην περιοχή λειτουργίας σε σχέση με το περσινό έτος



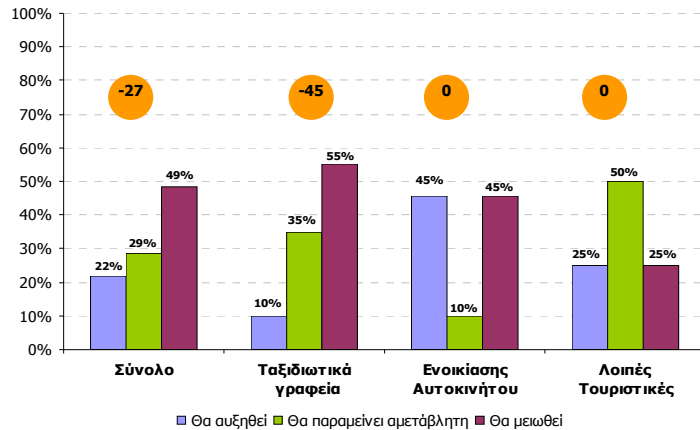
Πηγή: IOBE-ΣΕΤΕ Επεξεργασία στοιχείων: IOBE

**Διάγραμμα Β.10:** Πως προβλέπετε ότι θα εξελιχθεί η ζήτηση από τους ημεδαπούς επισκέπτες το 2012 συνολικά



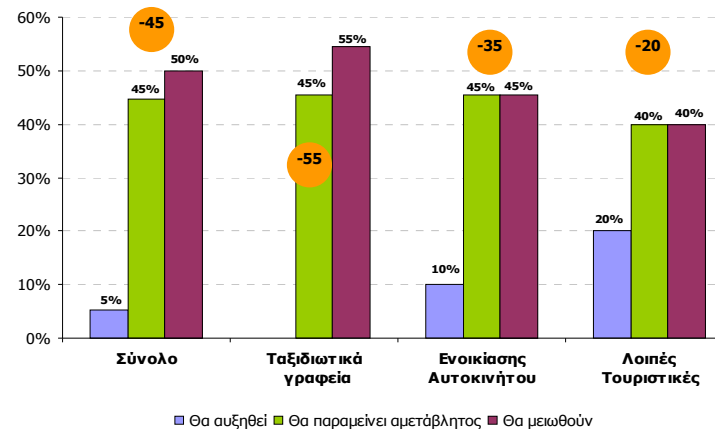
Πηγή: IOBE-ΣΕΤΕ Επεξεργασία στοιχείων: IOBE

**Διάγραμμα Β.11:** Πως προβλέπετε ότι θα εξελιχθεί η ζήτηση από τους αλλοδαπούς επισκέπτες συνολικά το 2012



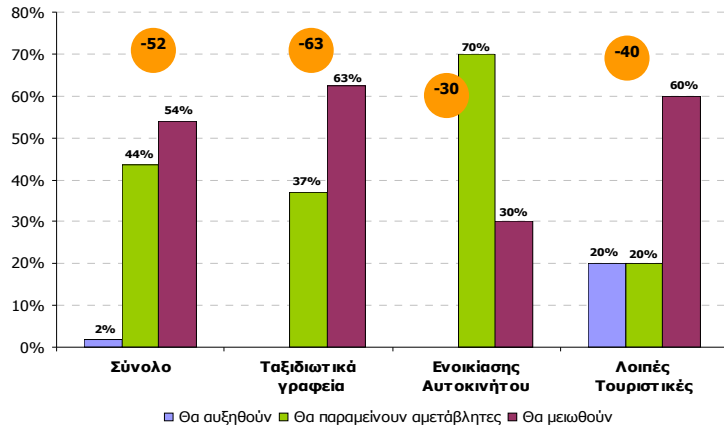
Πηγή: IOBE-ΣΕΤΕ Επεξεργασία στοιχείων: IOBE

**Διάγραμμα Β.12:** Πως προβλέπετε ότι θα εξελιχθεί ο αριθμός των απασχολουμένων στην επιχείρησή σας συνολικά το 2012



Πηγή: IOBE-ΣΕΤΕ Επεξεργασία στοιχείων: IOBE

**Διάγραμμα Β.13: Πως προβλέπετε ότι θα εξελιχθούν οι τιμές των υπηρεσιών που προσφέρει η επιχείρησή σας συνολικά το 2012**



Πηγή: IOBE-ΣΕΤΕ Επεξεργασία στοιχείων: IOBE

## Παράρτημα Γ

Οι έρευνες συγκυρίας που εκπονεί το ΙΟΒΕ για λογαριασμό της DG ECFIN από το 1981 αποτελούν ένα ισχυρό εμπειρικό μέσο και εντάσσονται στο πλαίσιο εναρμονισμένου ευρωπαϊκού προγράμματος που διεξάγεται κάθε μήνα υπό την εποπτεία της DG ECFIN σε όλα τα κράτη – μέλη. Οι Έρευνες Οικονομικής Συγκυρίας (ΕΟΣ) δεν αντικαθιστούν τις «παραδοσιακές» μεθόδους συλλογής στατιστικών δεδομένων, αλλά καταγράφουν μια διαφορετική οπτική των ίδιων φαινομένων. Οι “παραδοσιακές” έρευνες δείχνουν τις ποσοτικές μεταβολές των οικονομικών μεγεθών, ενώ οι ΕΟΣ προσπαθούν να αποτυπώσουν τον τρόπο με τον οποίο οι οικονομικοί φορείς αντιλαμβάνονται και αντιδρούν στις μεταβολές αυτές. Η δυνατότητα αποτύπωσης της οικονομικής κατάστασης και του κλίματος, με ποσοτικοποιημένες εκτιμήσεις από τις επιχειρήσεις έχει έτσι μεγάλο ενδιαφέρον και υπερκαλύπτει τους περιορισμούς που θέτουν τα εθνολογιστικά στοιχεία. Και οι δύο τρόποι συλλογής δεδομένων είναι πάντως εξίσου σημαντικοί, όχι μόνο για την ανάλυση των οικονομικών κύκλων, αλλά και για τους ίδιους τους οικονομικούς φορείς και συμβάλλουν στη διαδικασία λήψης αποφάσεων.

Τα ερωτήματα τα οποία περιλαμβάνονται στη συγκεκριμένη έρευνα είναι απλά και στηρίζονται σε αδρές εκτιμήσεις των επιχειρηματιών για το αν «οι δουλειές πάνε καλά», κατά μία έννοια. Αυτό που ζητείται δηλαδή είναι να εκτιμηθεί αν οι εξελίξεις στην επιχείρησή τους κατά τον τελευταίο μήνα είναι καλύτερες, χειρότερες, ή περίπου στα ίδια επίπεδα με τον προηγούμενο. Συγκεκριμένα, στον **τομέα του Τουρισμού**, τόσο στις **Τουριστικές επιχειρήσεις**, όσο και στις **επιχειρήσεις παροχής Υπηρεσιών Καταλύματος** (Ξενοδοχεία και Ενοικιαζόμενα Δωμάτια-Διαμερίσματα), ο **Δείκτης Επιχειρηματικών Προσδοκιών** (ΔΕΠ) προκύπτει από τη σύνθεση τριών ερωτημάτων - μεταβλητών:

α) **τις εκτιμήσεις για την κατάσταση της επιχείρησης κατά το τελευταίο τρίμηνο**

β) **τις εκτιμήσεις για την εξέλιξη της ζήτησης το τελευταίο τρίμηνο και**

γ) **τις προβλέψεις για την εξέλιξη της ζήτησης το προσεχές τρίμηνο.**

Συγκεκριμένα, για τη σύνθεση του δείκτη λαμβάνονται τα σταθμισμένα με την απασχόληση κάθε επιχείρησης ισοζύγια θετικών/ αρνητικών απαντήσεων στις παραπάνω τρεις ερωτήσεις και ως έτος βάσης χρησιμοποιείται το 2003. Έτσι, ο δείκτης που προκύπτει, υπολογίζεται αντίστοιχα για τις Τουριστικές επιχειρήσεις και τα Ξενοδοχεία, ως εξής:

$$\Delta\text{ΕΠ}_{\text{Τουριστικές επιχειρήσεις}} = (100/\text{Βάση}2003) * [100 + (A1D_{\text{T}} + B1D_{\text{T}} + C1D_{\text{T}})/3]$$

$$\Delta\text{ΕΠ}_{\text{Ξενοδοχεία}} = (100/\text{Βάση}2003) * [100 + (A1D_{\text{Ξ}} + B1D_{\text{Ξ}} + C1D_{\text{Ξ}})/3]$$

όπου:

A1D: Ισοζύγιο Κατάστασης της επιχείρησης το τρίμηνο που πέρασε

B1D: Ισοζύγιο Ζήτησης το τρίμηνο που πέρασε

C1D: Ισοζύγιο Προβλέψεων για τη Ζήτηση κατά το προσεχές τρίμηνο

και τ, ξ= Τουριστικές επιχειρήσεις, Ξενοδοχεία

Η κατάρτιση ενός Δείκτη Επιχειρηματικών προσδοκιών ειδικά για τον τομέα Τουρισμού έχει ως στόχο να αποδίδει σε τριμηνιαία βάση την κατάσταση της οικονομικής δραστηριότητας και τις βραχυπρόθεσμες εκτιμήσεις των επιχειρήσεων για τις εξελίξεις στην αγορά του συγκεκριμένου τομέα στο αμέσως επόμενο διάστημα. Ο πλούτος των στοιχείων αυτών, η συστηματικότητα και η επαναληπτικότητα (τριμηνιαία) των ερευνών αποτελεί σημαντικό πλεονέκτημα της ανάλυσης που περιλαμβάνεται στο παρόν δελτίο.

Εντάσσει τον τομέα του Τουρισμού στο γενικότερο οικονομικό περιβάλλον που διαμορφώνεται στην Ελλάδα, αποτυπώνει με σαφήνεια την τρέχουσα κατάσταση της οικονομικής δραστηριότητας, έχει προβλεπτική ικανότητα για τις εξελίξεις που έρχονται, ενώ οι χρησιμοποιούμενοι δείκτες χαρακτηρίζονται από διαχρονική συνέπεια και συνεκτικότητα. Σε συνδυασμό με άλλα επίσημα στατιστικά στοιχεία για τον τομέα, το δελτίο αυτό δρα συμπληρωματικά: πληροφορεί με ακρίβεια και ασφάλεια για την πραγματική κατάσταση της οικονομικής δραστηριότητας, τις τάσεις που διαμορφώνονται, καθώς και το περιβάλλον στο οποίο δραστηριοποιούνται οι επιχειρήσεις του κλάδου. Υποστηρίζει επομένως τη διαδικασία λήψης απόφασης των επιχειρηματιών αποτελώντας έτσι κατά τη γνώμη μας ένα χρήσιμο εργαλείο μελέτης.

**Σημείωση:** Η χρονοσειρά που απεικονίζεται στα Διαγράμματα 1.1 και 2.1 του δελτίου για τις Ξενοδοχειακές και τις Τουριστικές (πλην των Ξενοδοχειακών) επιχειρήσεις συνδέει τις πληροφορίες από την έρευνα οικονομικής συγκυρίας που πραγματοποιεί το IOBE, σε μηνιαίο επίπεδο, στο πλαίσιο του κοινού εναρμονισμένου προγράμματος της Ευρωπαϊκής Ένωσης και τις εκτιμήσεις που προκύπτουν από τις δύο έρευνες οικονομικής συγκυρίας IOBE-ΣΕΤΕ που έχουν πραγματοποιηθεί. Με τον τρόπο αυτό, γίνεται προσπάθεια να υπάρχει μία συνέχεια στις εκτιμήσεις του Δείκτη Επιχειρηματικών Προσδοκιών με παρελθούσες τιμές και για το λόγο αυτό η σύγκριση με τους προηγούμενους μήνες θα πρέπει να γίνεται με ιδιαίτερη προσοχή.